

みなさまの商品  
「はえばる良品」  
認定目指しませんか？



**はえばる良品認定の  
メリット**

- 1.南風原町商工会が行う特産品等の  
プロモーション活動での優先的な支援  
①商工会報誌、町広報誌、  
各ホームページの掲載  
②広告物によるPR等
- 2.「ありんくりん市」やその他出展への  
サポート(出展料免除等)
- 3.南風原町ふるさと納税返礼品への推薦
- 4.「はえばる良品」のブラッシュアップ  
及び販路開拓への支援

**令和2年度南風原町地域ブランド認定商品  
「はえばる良品2020」募集**

南風原町地域ブランド認定商品「はえばる良品」は、南風原町の魅力を多くの方に知ってもらい、  
南風原町の産業振興や知名度・イメージの向上を図ることを目的として、  
食品部門及びモノづくり部門の認定を行っております。

<b>募集期間</b> 令和2年11月2日(月)～11月30日(月)	<b>募集部門</b> 「食品部門」および「モノづくり部門」
<b>応募資格</b> 南風原町内事業者であること ※詳細は、はえばる良品HPの募集要項をご覧ください。	<b>応募方法</b> 所定の応募用紙に必要事項を記入し、南風原町商工会へ直接持参・郵送・FAX・メールいずれかの方法でご応募下さい。

募集要項・応募用紙は、南風原町商工会、町役場4階 産業振興課にて配布しております。

お問合せ先

南風原町地域ブランド構築・展開プロジェクト(南風原町商工会内)  
TEL:098-889-6121(担当:大城) Mail:info@haeshoko.net

はえばる良品  
WEBサイト

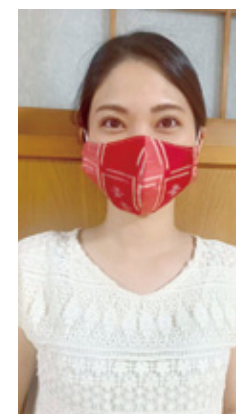









はいたい♪健康第一、  
ミセスブーゲンビレアの萌子です(^▽^)  
9月の話になりますが、実はミス沖縄の皆様からお声か  
けいただき、医療従事者の皆様へ応援メッセージを送る  
動画にて共演させていただきました♡ぜひYouTube  
の「ミス沖縄公式チャンネル」をご覧くださいませ☺もう  
1つのコラボ企画もStayTuned!



みなさんこんにちは✿ミスブー  
ゲンビレアの宮城 奈実です。  
先日かすり会館に行った際に鮮  
やかな赤色の琉球かすりのマス  
クを発見(〇〇)  
一目惚れで即購入しました♪  
さらに、洗って繰り返し使える  
のでいつまでも清潔に使えます♪  
コロナウイルスの流行でマスクが欠かせない日々が  
続きます。  
その中で、お気に入りのマスクを見つけてファッ  
ションの一部として楽しむのもいいですね(\*^▽^\*)



### 南風原町の人口

(9月末現在)

●人口  
40,296人(+57)  
●男性  
19,806人(+17)  
●女性  
20,490人(+40)  
●世帯数  
15,948戸(+34)

#### 9月の人の動き

出生 60人  
死亡 19人  
転入 132人  
転出 116人

**編集の葉** 取材をとおして沢山のか  
すり愛にふれる事ができ  
ました。私もずっと憧れていた、かすりのワン  
ピースに挑戦しようと思います。

ホームページやLINEは  
↓↓↓こちらから↓↓↓





# 健康・育児だより

**乳児一般健診**：11月15日(日) 受付/8時40分～10時30分  
**1歳6ヶ月児健診**：11月12日(木) 受付/13時～14時30分  
**2歳児健診**：11月5日(木) 受付/13時～14時30分  
**3歳児健診**：11月19日(木) 受付/13時～14時30分

※健診中止の影響でご案内の時期に遅れが生じておりますが、当面の間は対象月齢を3ヶ月延長して対応いたします。  
 ※健診会場の「密」を避けるため、個別通知した日程以外の健診日に受診を希望される場合は、電話にてご予約ください。

◆場所：ちむぐくる館  
 (宮平697番地10)  
 ☎889-7381

☆各対象者には個別  
 通知しています。  
 (通知は1回のみ)



乳幼児健診  
 QRコード

## 7月1日から始まっています 歯周病検診について

令和2年度に40歳、50歳、60歳、70歳になる町民の方は、指定歯科医療機関で歯茎や歯肉など口の中の健康状態をチェックする歯周病検診を受診できます。事前に指定医療機関へ予約し、受診してください。

※受診の際は受診券が必要です。※生活保護受給の方は自己負担額免除。被保護証明書をお持ちください。  
 ※受診券の発行を希望される方は身分証明書と印鑑をご持参の上、ちむぐくる館までお越しください。

◆指定医療機関(事前にご予約が必要です)

歯科医院名	住 所	電話番号
みなみ歯科医院	宮平248-5	888-1482
よなみね歯科クリニック	宮平59-2	800-7005
一日橋むらた歯科医院	兼城516-1	889-6480
高橋歯科医院	兼城563-1-2F	889-5655

歯科医院名	住 所	電話番号
まじきな歯科クリニック	新川215-3	996-1506
みのる歯科	津嘉山1371-3	888-5489
けん歯科クリニック	津嘉山1597-3	889-0011
メディカルプラザ歯科	与那覇283-3F	888-6480

自己負担額 1,000円  
 (町補助額 3,500円)

## 特定健診を受けてTポイントをもらおう！

詳しくは町ホームページへアクセス！※令和2年4月1日～令和3年3月31日までに受診された方が対象です。

11月・1月 集団健診日程					
健 診 日	電話予約受付日	対象区域	健診場所	受付時間	胃がん(バリウム)
11月 18日(日)	予約終了の為、 ちむぐくる館へ ご確認下さい。	全区域	ちむぐくる館	8:30～10:00	○
11月17日(火)		☆ナイト健診☆		18:00～19:30	×
11月24日(火)		全区域		8:30～10:00	○
1月31日(日)	1/5(火)・1/6(水)	全区域			

【予約先】健康づくり財団 ☎(098)889-6492 受付時間(8:30～16:00)

※事前の電話予約をお願いします。予約がないと受診出来ない場合があります。

※受診に必要なもの ●健康保険証 ●長寿受診券(75歳以上の方) ●がん検診受診券または40歳未満受診券

婦人がん 集団検診日程						
検査項目	対象年齢	自己負担額	予約方法	健 診 日	受付時間	健診場所
子宮頸がん	20歳以上	1,000円	当日受付のみ	11月10日(火)	14:00～15:00	ちむぐくる館
乳 が ん	50歳以上	0円	予約受付終了			

※受診に必要なもの ●健康保険証 ●がん受診券または40歳未満受診券

※健診を受診する際はマスク着用にご協力ください。また、下記のいずれかに該当する方は、受診を見合わせて頂きますよう、よろしくお願いいたします。  
 ●体調不良の方 ●海外から帰国後14日以内の方 ●新型コロナウイルス感染症の健康観察中の方

※新型コロナウイルス感染症拡大防止のため、延期または中止となる可能性もあります。

【問】 国保年金課 健康づくり班(ちむぐくる館) ☎889-7381

## 南風原町で物件を探している方がいます

求む物件  
 査定無料

土地・建物・アパート・店舗・事務所・駐車場・貸地の  
 売買・賃貸仲介、管理、有効活用、不動産相続支援まで  
**不動産のことなら何なりとご相談下さい。**

おかげ様で売買仲介件数1,400件突破！ 国際品質規格ISO9001:2015認証取得

あなたのホームプランナー 土日・祝日営業中!!  
 株式会社 南新物産 南風原本店

丸大南風原  
 店さん近く

☎889-4007



令和3年度

## 町立・認可保育所(園)等入所申込受付

受付場所 11月9日(月)～12月4日(金) 受付時間：土日・祝日を除く 8時30分～17時15分

※昨年と異なり二次募集はありません。

受付場所 役場 こども課(1階) 配付場所 役場こども課(1階)・各保育施設 ※10月26日(月)から配布開始

※必要書類を揃えてご提出ください。必要書類について詳しくは入所案内冊子にてご確認ください。  
 ※書類に不備がある場合は受付できません。 ※書類は町ホームページからもダウンロードできます。

対象児童

- ①南風原町に住所を有し、集団保育が可能な児童  
 (12月31日までに出産予定の児童は出生前の仮申請が可能です。)
- ②両親が、就労等の理由で「保育を必要とする状態」と判断できる児童
- ③令和3年度中に職場復帰等の入所基準に該当する児童  
 ※在園児で継続利用申請を行った児童については新規申込みは不要です。  
 ※発達支援児保育を希望する場合は、必ず医師からの診断書を添えてお申込ください。

町内の保育所等の数

公立保育所1カ所・法人(認可)保育園16カ所・地域型保育施設5カ所・認定こども園1カ所  
 ※令和3年4月より、開邦幼稚園(認定こども園)は2歳児クラスが新設されます。

【問】 こども課 子育て支援班 ☎889-7028

## ～民生委員・児童委員を募集しています～

・・・あなたも「民生委員・児童委員」になってみませんか・・・

南風原町ではだれもが安全・安心して暮らせる南風原町の実現を目指し、地域の皆さまの相談・支援のボランティア「民生委員・児童委員」を募集しています。

【どのような活動をするのですか？】

- 民生委員法及び児童福祉法に基づき、厚生労働大臣から委嘱された地域福祉を担うボランティアです。任期は3年で、欠員がある場合は、随時選任が行われます。
- 同じ地域で生活する住民の一員として、住民からさまざまな生活上の困りごとや心配ごとに関する相談に応じ、必要な支援が受けられるよう、地域の専門機関への「つなぎ役」としての役割を担っています。
- 無報酬の活動ですが、活動に必要な費用(交通費など)の一部は活動費として支弁されます。

【問】 南風原町民生部こども課 ☎(098)889-7028  
 南風原町社会福祉協議会 ☎(098)889-3213

【主な要件及び適任者】

- 本町の議会の議員の選挙権を有し、75歳未満の方
- 社会福祉に関心がある方
- 地域の実情を知っている方(またはこれから理解したい方)
- 地域住民の生活相談に気軽に応じられる方
- 組織(団体)活動ができる方
- 地域等からの推薦がある方。

【募集地区】

下記の地域にお住まいの方で、地域の身近な相談相手としての福祉活動に興味がある方は、ぜひお問い合わせください。  
 与那覇、大名、新川、宮平、兼城、喜屋武、照屋、津嘉山、兼本ハイツ、第一団地

## 令和3年度放課後児童クラブ(学童クラブ)入所申込について

受付期間 1月4日(月)～1月18日(月)

必要書類 11月上旬から役場こども課・各放課後児童クラブ(学童クラブ)で配布予定  
 町HPからもダウンロードできます。(配布開始時期は変動の可能性がありますのでお問い合わせ下さい。)

受付場所 各クラブに直接、申込書類を提出して下さい。

【問】 こども課 ☎889-7028

### “生前贈与を考える”

子育てを間違えず、まともな子どもに育てておけば相続争いなど起きるはずがない。  
 遺言書を遺すことによって、かえって、兄弟間の仲は悪くなりませんか。  
 生前に遺産分割をする方法を考える！

税理士  
 法人

八幡会計事務所

税理士 八幡 繁信 税理士 浦本 智香子  
 那覇市寄宮2丁目5番45号 電話(098)854-2440



## 津嘉山自動車学校

サンエーつかざんシティより八重瀬町向け 200m

〒901-1117 南風原町字津嘉山 593-1

TEL.889-5542 ☎0120-489052



# インフルエンザ予防接種は 早めの接種を お願いします。



本年度は、新型コロナウイルスとインフルエンザが同時に流行する可能性があり、予防接種を希望する方の増加が見込まれます。感染すると重症化のリスクが高い「65歳以上の方等」は早めに接種をお願いします。

**対象者** 接種日に南風原町に住所がある方で、次の①、②、③のいずれかに該当する方。

- ①65歳以上の方
- ②60歳～64歳の方で、心臓、腎臓、呼吸器、ヒト免疫不全ウィルスの疾患で身体障害者手帳1級相当の方
- ③令和2年度内に満65歳になる方で、接種日において64歳の方(行政措置予防接種)

**料 金** **自己負担額 1,000円** (通常は約5,000円程度かかります。)  
※生活保護世帯の方は免除になります(生活保護受給者証を提示してください)。

**接種期間** 令和2年10月1日(木)～令和3年2月28日(日)

**接種回数** 1回 **接種場所** 指定医療機関 (事前に予約を取って下さい)

指定医療機関一覧

指定医療機関名	住 所	電話番号
久田病院	大名275	889-3206
はえばる耳鼻咽喉科	新川163	888-2233
嬉野が丘サマリヤ人病院	新川460	889-1328
沖縄県健康づくり財団	宮平212	889-6474
のはら小児科医院	兼城258	888-2111
上里整形外科	兼城401	888-2227
一日橋医院	兼城497-1	889-7387
沖縄第一病院	兼城642-1	888-1151

指定医療機関名	住 所	電話番号
比嘉胃腸科内科	照屋362	882-7000
ありがとう子供クリニック	津嘉山440-5	851-7000
つかざんクリニック	津嘉山1315-1	888-6789
南風内科クリニック	津嘉山1490	888-2121
みやぐに皮フ科	津嘉山1490	888-4112
てるや整形外科	津嘉山1595	888-3636
つかやま内科	津嘉山1674	888-6610
吉クリニック	神里495	888-5552

※上記以外の医療機関での接種を希望する方は、直接医療機関へお問い合わせいただくか、又はちむぐくる館(国保年金課)までお問い合わせください。

【問】ちむぐくる館(国保年金課) ☎889-7381

## 11月は児童虐待防止推進月間です

# 児童虐待は社会全体で解決すべき問題です。

### 児童虐待とは

- ※身体的虐待…殴る、蹴る、叩く、投げ落とす、激しく揺さぶる、溺れさせる など
- ※ネグレクト…家に閉じ込める、食事を与えない、ひどく不潔にする、自動車の中に放置する など
- ※心理的虐待…言葉による脅し、無視、子どもの目の前で家族に対して暴力をふるう など
- ※性的虐待…子どもへの性的行為、性的行為をみせる、ポルノグラフィの被写体にする など



出産や子育てに関する悩みや質問がある方は、児童相談所、市町村へお気軽にご相談ください。

- 虐待を受けたと思われる子どもがいたら。
- ご自身が出産や子育てに悩んだら。
- 子育てに悩む親がいたら。

**あなたの1本のお電話で  
救われる子どもがいます!**

児童相談所  
全国共通  
3桁ダイヤル

いち はや く  
**189**

**児童虐待かもと思ったらすぐにお電話ください。**

- お住まいの地域の児童相談所につながります。(一部のIP電話からはつながりません。通話料がかかります)
- 連絡は匿名で行うことも可能です。
- 連絡者や連絡内容に関する秘密は守られます。

役場こども課では児童家庭相談員を配置しています。「虐待かな?」と思ったら、まずご相談ください。

こども課 ☎889-7028 沖縄県中央児童相談所 ☎886-2900

新型コロナウイルス感染症の影響により収入が減少したことによる国民健康保険税の徴収猶予(特例制度)および減免制度について

**減免の申請期限は  
令和2年12月28日(月)までです。**

詳しい内容については町HPをご確認ください。

国民健康保険税徴収猶予の特例制度

<http://www.town.haeburu.lg.jp/docs/2020043000049/>



国民健康保険税の減免について

<http://www.town.haeburu.lg.jp/docs/2020051100021/>



【問】国保年金課 ☎889-1798

新型コロナウイルス感染症の影響により国民年金保険料の納付が困難な方へ

対象となる方 (以下のいずれにも該当する方が対象となります。)

- ①令和2年2月以降に、新型コロナウイルス感染症の影響により業務が失われた等により収入が減少したこと。
- ②令和2年2月以降の所得の状況からみて、当年中の所得見込額が国民年金保険料免除基準相当になることが見込まれる方

申請の対象となる期間

**令和2年1月1日～12月31日までの期間**

※期間が延長になりました

詳しい手続き方法や申請書等は日本年金機構のホームページをご確認ください。

日本年金機構のホームページはこちら→



【問】ねんきん加入者ダイヤル ☎0570-003-004  
国保年金課 ☎889-1798

## 年金生活者支援給付制度について

年金生活者支援給付金は、公的年金等の収入やその他の所得額が一定基準額以下の、年金受給者の生活を支援するために、年金に上乗せして支給されるものです。

**対象者にはお知らせを送付します。受け取りには請求書の提出が必要です。**

■対象となる方(いずれかを受給している方).....

①**高齢基礎年金を受給している方**

以下の要件をすべて満たしている必要があります

- 65歳以上である
- 世帯員全員が市町村民税が非課税となっている
- 年金収入額とその他所得額の合計が約88万円以下

②**障害基礎年金・遺族基礎年金を受給している方**

以下の要件を満たしている必要があります

- 前年の所得額が約462万円以下である

■請求手続き.....

①**新たに年金生活者支援給付金をお受け取りいただける方**

お受け取りの対象になる方には、日本年金機構から10月中旬頃から、請求可能な旨のお知らせを送付します。同封のはがき(年金生活者支援給付金請求書)に記入し提出してください。令和3年2月1日までに請求手続きが完了しますと、令和2年8月分からさかのぼって受け取ることができます。

※令和3年2月1日までに請求が無い場合は、さかのぼって支給できません。

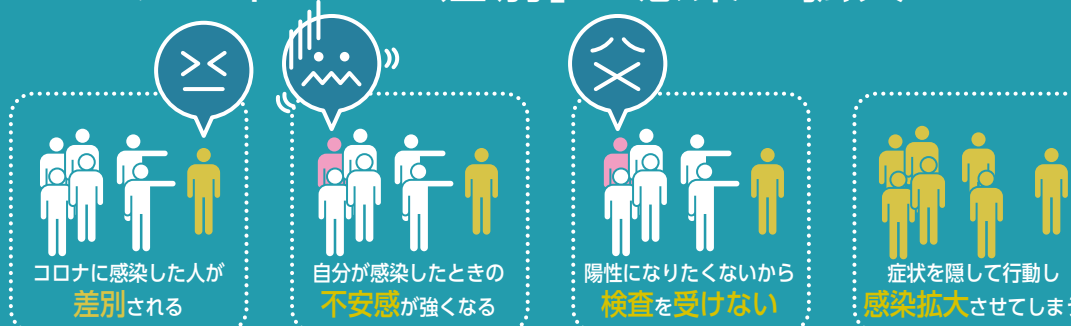
②**年金を受給しはじめる方**

年金の請求手続きと併せて年金事務所または国保年金課にて請求手続きをしてください。

**感染拡大防止のため  
郵送での手続きを  
ご活用ください。**

【問】年金給付金専用ダイヤル ☎0570-05-4092 国保年金課1階5番窓口 ☎889-1798

## あなたの「コロナ差別」が感染を拡大させる



ソーシャルスティグマ(社会的負の烙印)がそうさせます。

差別というソーシャルスティグマが、コロナと思われたくない気持ちを強め、結果的に感染を拡大させてしまいます。感染拡大を防ぎ、コロナ差別で人を傷つけない社会にするためには、以下を意識することがとても大切です。

**やめよう。とめよう。**

- 感染してしまった人を **さらすこと**
- 感染してしまった人を **犯罪者のように扱うこと**
- 発信源がわからない **誤った情報や噂の拡散**
- 差別的な表現** (例) 集団感染の容疑者



ソーシャル  
スティグマって?



# 保留地販売のご案内

南風原町では、津嘉山北土地区画整理事業地区内の一般競争入札による保留地販売を行います。

## 1. 保留地の位置

沖縄県島尻郡南風原町 津嘉山北土地区画整理事業地区内  
販売画地数・・・1画地

保留地 番 号	保留地の表示		地 積		m <sup>2</sup> 単価	販売予定価格 (入札最低価格)	用途地域	地区計画
	街区	画地	m <sup>2</sup>	坪				
①	95	10	602.10	182.13	131,000	78,875,100	第2種中高層 住居専用地域	沿道A地区

\*入札が1人の場合は販売保留とします。

\*用途地域については、地区計画により土地利用区分内容が異なりますので、まちづくり振興課でご確認下さい。

## 2. 入札に参加できない者

- (1) 未成年者及び破産手続開始の決定を受けて復権を得ない者
- (2) 同地区で過去10年間に保留地（過小宅地対策の保留地を除く。）を買い受けた者
- (3) 宅地建物取引法（昭和27年法律第176号）の規定により、不動産の販売、交換又は賃貸等を業とする者

## 3. 入札の日時及び場所

日 時：令和2年12月11日（金）（詳しくは、競争入札参加決定通知書を確認して下さい。）

場 所：南風原町役場 4階会議室 15:30～

## 4. 入札応募書類の配布、受付の期間及び場所

期 間：令和2年11月2日（月）～令和2年12月1日（火）（土、日、祝祭日は除く）

時 間：午前8時30分～午後5時15分

場 所：南風原町役場 経済建設部 区画下水道課

電 話：098-889-2508

## 5. 入札保証金

- (1) 入札参加申込後、参加決定通知を受けた者は、入札当日に会場受付にて入札保証金10万円を納付して頂きます。
- (2) 入札保証金は、開札終了後落札者以外は、還付いたします。
- (3) 契約を締結しない落札者の入札保証金は、施行者に帰属します。

## 6. その他

- (1) 入札参加申込みは、1世帯又は1法人につき1画地とします。
- (2) 申込みに必要な資料、申込書は南風原町のホームページからダウンロードできます。
- (3) その他不明な点があれば、ホームページをご参照下さい。



## 皆さんの優しさに感謝

9月18日、南風原中学校男女硬式テニス部の皆さんが、黄金森公園テニスコートの整備、清掃を行いました。新型コロナウイルス感染防止による一ヶ月間の施設閉鎖や台風のあとというところもあった、コートが荒れていましたが、綺麗にしてくださいました。南風原中男女硬式テニス部の皆さん、ありがとうございました。



## (同) スターサンクス保険事務所



～未来をつなぐ地域の総合保険代理店～

生命保険☆損害保険  
見直し！相談！お見積り！  
お気軽にお問合せ下さい！

南風原町照屋368サンクス1F  
TEL098-894-6346  
代表 金城 裕子

# 第17期 南風原町農業委員会の委員が決まりました

第16期の農業委員が9月30日任期満了となったことから、新たに第17期農業委員として11名の方が10月1日付けで町長より辞令交付を受けました。また、農地利用最適化推進委員も同様に10月1日農業委員会の会長から受託を受けました。どちらも任期は令和5年9月30日までです。

### 農業委員

会長  
金 城 清  
(津嘉山)

会長職務代理者  
中 村 淳  
(宮城)

ふなこし やすひろ  
富名腰 泰裕  
(新川)

なかむら きょうへく  
中 村 京睦  
(宮平)

あかみね たつや  
赤嶺 達也  
(兼城)

いげい よしゆき  
伊 芸 善幸  
(本部)

のほら かずこ  
野原 和子  
(喜屋武)

おおしろ かめいち  
大 城 竜一  
(照屋)

きんじょう ちかし  
金 城 親  
(津嘉山)

かみざと あつお  
神 里 敦雄  
(山川)

きんじょう あきら  
金 城 明  
(神里)

### 推進委員

なかざと みねこ  
仲 里 峯子  
(宮城)

たかはし まさや  
高 橋 正弥  
(宮平)

おおしろ のぶあき  
大 城 信明  
(照屋)

おおしろ やすし  
大 城 安司  
(津嘉山)

おおしろ しげる  
大 城 繁則  
(神里)

【問】南風原町農業委員会 ☎889-4163

## 事務所、事業所又は家屋敷について

「町内に事務所、事業所又は家屋敷を有する個人で、1月1日現在町内に住所を有しない方」は事業所(又は家屋敷)町県民税均等割が課税されます。

町内に事務所、事業所又は家屋敷を有することで受ける消防、防災、上下水道、ごみ処理、道路整備等の行政サービスの費用を一部負担していただくものです。土地や家屋等の資産に係る固定資産税とは性格が異なります。

### 対象となる方

次の3つすべてに該当する方は、事業所課税・家屋敷課税の対象となります。

- 1月1日現在、南風原町に住民登録がない。
  - 実際に住んでいる市町村で住民税が課税されている。
  - 南風原町に事務所、事業所又は家屋敷を有している。
- ご不明な点等ございましたら、南風原町役場 税務課 住民税班(4窓口)へご連絡ください。

【問】税務課 ☎889-4413

追加募集します(若干名)！

## 住宅リフォーム補助制度のおしらせ

補助額 ★対象工事費の20% ★最高限度額20万円

### ○申請できる人

- ①南風原町に住民登録している方
- ②対象となる住宅の居住者(建築後、1年以上経過)
- ③町税等の滞納のない方

### ○対象となる住宅

- 南風原町内にある個人住宅で以下のもの
- ①自己所有住宅(建築後、1年以上経過)

### ○対象となる工事

- ①対象工事費が20万円以上
- ②バリアフリー改修、省エネ改修、住宅の耐久性を向上させる改修工事
- ③令和3年2月20日までに工事が完了し、かつ、工事代金の支払も完了し、町へ実績報告が終了できるもの。

### ○工事を行う業者について

南風原町に本社又は営業所のある事業者(個人業者も含む)

受付期間：令和2年10月19日(月)から11月13日(金)

受付で応募数が予算の範囲を超えた場合には事務局で抽選とします。  
※詳しくはホームページ、まちづくり振興課までお問い合わせください。

【問】まちづくり振興課 ☎889-4412

お近くでも気軽にどうぞ

# 大南タクシー無線

# ☎855-2114

おかげさまで地域密着、施工 No.1



# 凡事徹底

※当たり前の事をより丁寧に徹底して行なって施工しております

### 営業種目

- リフォーム工事全般
- 各種防水/各種塗装
- コンクリートひび割れ改修補修
- 落下防止工事/増改築
- バリアフリー工事/水道/電気
- シロアリ/タイル/鉄骨/アルミ
- 土木/ガラス/建物解体/お墓改修・補修

総合リフォーム専門 護工業  
☎894-6875 FAX894-6876



# かすりが できるまで



- ①種糸とり:御絵図帳や他の図案を参考に、かすりのデザインをする
- ②かすりくり:1でデザインした内容に従い、染めたくない部分を紐でくる
- ③染色:琉球藍や草木、染料を使って糸を染める
- ④のりづけ:作業中に糸が絡まないように糸のコーティングをする
- ⑤巻取り:よこ糸の地糸(模様が付いていない糸)と緋糸(模様が付いている糸)を巻き上げる
- ⑥そうこう掛け:巻き終えたよこ糸を左側から順序よくすくい、織機にセットする準備をする
- ⑦制織:木製高機を使って、かすり柄を合わせながら織る
- ⑧製品検査:できあがった生地をベテランの検査員がチェックし、合格後に商品として出荷する

## 「後継者育成事業」3名の研修生に聞いてみました！ 3つの質問

### 琉球かすり会館 (本部157番地)

かすり会館が設立した昭和55年から「後継者育成事業」を実施。町外や県外・海外からの移住者も参加することができる開かれた学び場となっているため、県外や海外からの参加者もいるほど人気な事業となっています。

#### いしはら なたり 石原 名太史さん

- ①日本人の母が着付けの先生をしていたため、小さな頃から着物に興味がありました。織物を学ぶために2年前パリから沖縄へ移り住んできましたが、首里では海外移住者の私は学ぶことができませんでした。諦めたくない思いから他の方法を探している中で、南風原の「後継者育成事業」を知り、参加を決めました。
- ②手織りで丁寧にひとつひとつ作るの、同じものがないところがかすりの魅力です。
- ③今は大量生産の時代で、安く服が買え、若い人はみんな同じ物を持っていることが多くなってきました。だからこそ、てま・ひまかかった伝統工芸品に価値を見出して貰えるような作り手になりたいです。世界に発信できるかすりにしたいと思っています。



#### かのう まいこ 加納 真生子さん

- ①元々ファッションに興味があったため、県外の大学卒業後、服飾の専門学校に入学しました。在学中に沖縄に貢献したい気持ちで大きくなり、沖縄のことを学ぶ中でかすりに出会い研修を受けることにしました。
- ②かすりの魅力は多くの職人の思いが一つになるところです。
- ③強い信頼関係がないと作れないかすりの魅力を若い人に伝えたいという作り手になりたいです。



### 沖縄県伝統工芸振興センター (照屋213番地)

昭和49年4月に設立された歴史ある県の施設で、ここでは工芸産業の発展を目的に人材育成・技術支援・試験研究等を行っています。かすり会館の「後継者育成事業」を修了後、自身のスキルアップのために参加する人も多いそうです。

#### たきもと ともこ 龍本 朋子さん

- ①沖縄の織物に惚れて東京から移住してきました。かすり会館の「後継者育成事業」の研修生として織りの技術を学び、修了後2年間工房で織子として働きました。現在は自身のスキルアップのため、工芸振興センターの研修を受けています。
- ②手作業で柄を合わせていくため、時間はかかりますが同じ柄ができないところがかすりの魅力です。
- ③手間を惜しまず、きちんとした仕事を毎日こつこつ積み重ねることで、人から愛される作品をうみだせる作り手になりたいです。



### 豆知識:南風原花織

琉球かすりは、糸を染め分けて絵柄を作るのに対し、南風原花織は、綜紉(そうこう)という糸を浮き沈みさせる織機の仕掛けを工夫することで、絵柄を作ります。そのため、生地がデコボコしているのが特徴です。南風原花織は4つの種類があります(南風原両面浮花織・クワンクワン花織・チップガサー・南風原斜文織)



# 作り手を育てる

かすりの最盛期だった昭和五十年から従事している職人も今では八十歳…。職人の高齢化に伴い、後継者の育成が課題になっています。その現状を打破するために取り組まれている、作り手を育てる活動を紹介いたします。



## 特集

# かすりロード

あなたが思うかすりのイメージって何ですか？  
「高い」「手入れがしにくい」「若い人が着るイメージがない」  
若い世代に聞いたら多く返ってくる答えは、この3つ。  
十一月三日は「かすりの日」。  
あなたは本当のかすりの魅力を知っていますか？

### かすりつてなに??

沖縄で織られている織物の総称を「琉球かすり」といいます。南風原町は、他市町村と比べ生産量が多いため、近年では南風原町を中心に織られるかすりのことを指すようになりました。昭和五十二年には「琉球かすりの里」宣言がされました。

### 2つの特徴

かすりの特徴①使う柄が決まっている

かすりの柄にはデザイン集があり、それを見て生地デザインの選定していきます。デザイン集は「御絵図帳(みえずちょう)」と呼ばれていて、琉球王朝時代に作成されたと言われています。植物や動物、水やお金など、沖縄の身の回りの物で柄のデザインをしており、柄は600種類あるといわれています。面白い柄のひとつとして「トリー」豚のエサ箱があります。琉球王朝時代、一般の人からもデザインの募集をしていたため、このような柄が生まれたのではないかとされています。

かすりの特徴②分業制

沖縄は織物の中でも唯一手織りが残っている地域で、その中でも南風原町は、織り上げるまでの工程を分業で行っているのが特徴です。これは戦前、かすりの生産量を上げるために取り入れられた効率的な手法で、昭和五十年の最盛期には年間6万反ものかすりが生産されました。それぞれのプロが一つの行程のみを行うため、南風原町のかすりはとても高品質で、他生産地に比べ生産量が多いことで有名です。

## 柄の紹介 あなたはいくつ知ってますか??



**トウイグワー**  
2羽で飛ぶ鳥を表現した文様。琉球かすりの中で最も多く用いられる柄です。



**ビク**  
ベッコウをあしらった吉祥文様。長寿祈願の思いが込められています。



**イチチマルグム**  
5つの丸い雲を表現した文様。琉球かすりの代表的な柄のひとつです。



**ジュウサンムチリー**  
たてかすりとはよこかすりの重なりで夜空の群星を表現しています。



## 図書館だより

★11月受入予定図書 都合により受入れが遅れる場合があります。

- ・夫のトリセツ／黒川伊保子
- ・汚れた桜／毎日新聞「桜を見る会」取材班
- ・英熟語図鑑 お勉強感ゼロで身につく／清水建二・すずきひろし
- ・疲れない人間交際のコツ／アドルフ・F・V・クニッゲ
- ・彼女が天使でなくなる日／寺地はるな
- ・沖縄基地白書／沖縄タイムス社「沖縄・基地白書」取材班
- ・あやしい植物図鑑／監修：菅原久夫
- ・も〜っとわけあって絶滅しました／丸山貴史

☆他にも新着図書あります。詳しくは図書館まで

**ピックアップ図書**  
『しくじりから学ぶ  
13歳からのスマホルール』  
著者：島袋コウ

ネットの落とし穴、バカッター、儲け話、フェイクニュース…。実際に起きたスマートフォンやインターネットの事件・炎上をもとに、スマホルールをわかりやすく解説する。

＊**＊開館時間＊**＊

平日：10時～19時  
土日：10時～17時

毎週火曜日、第4木曜日、祝日はお休みです。

＊**＊**

2020年

**11月の休館情報**

日	月	火	水	木	金	土
1	2	3	4	5	6	7
8	9	10	11	12	13	14
15	16	17	18	19	20	21
22	23	24	25	26	27	28
29	30					

●が付いている日は休館日です。  
★読み聞かせはしばらくお休みです。

## 電子図書館はじまります

電子図書館とは・・・

インターネットに接続した、パソコン、スマートフォン、タブレットで電子書籍を貸出、返却するサービスのことで。Wi-Fi などインターネットに接続できる環境なら 24 時間利用可能で、画面上の「返却」ボタンを押せば電子書籍を返却できます。

電子書籍とは・・・

主にインターネット上で読むことができる書籍のことです。画面上で紙の本のようにページをめくることが出来ます。又朗読付きの小説や絵本、文字の拡大縮小機能がついた書籍もあります。

利用するには・・・

ID と、パスワードが必要となります。開始時期も含め詳しくは町ホームページでお知らせします。

【問】南風原中央公民館 ☎889-0568

## 学校応援隊はえばる

南風原町地域学校協働活動推進事業

「先輩に学ぶ進路学習会」 南風原中学校3学年  
アニメの登場人物から進路のヒントを探そう！



たまき ようへい  
玉城陽平さん(大学進学塾講師)

「空手演武指導」 翔南小学校4学年・体育  
「体育的授業参観」に披露する空手演舞をご指導下さいました。



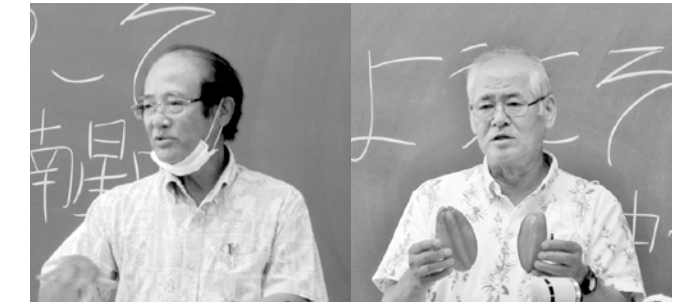
正道館 南風原道場館長  
なかんだかり りょういち  
仲村渠良一さん

なかんだかり ゆみこ  
仲村渠由美子さん

## ボランティア募集中

～できる人が、できる事を、できる時に～

「南風原町の農業を学ぶ！」 南星中学校1学年  
農作物の拠点産地やブランド化について学びました。



かみざと やすし  
カボチャ農家 神里 靖さん

きんじょうきよし  
スターフルーツ農家 金城 清さん

「見学DVD作成」 那覇・南風原クリーンセンター  
那覇・南風原クリーンセンターの見学動画を学習補助教材として作成しました。



クリーンセンター ガイド 那覇市・南風原町環境施設組合  
おなが えいじ  
翁長英治さん

あかみね りょう  
赤嶺 涼さん

## はえばるエコセンターだより

～予約・お問い合わせ～

はえばるエコセンター  
☎098-889-4425 南風原町役場地下1階  
営業時間 平日9:00～17:00

- 講座に参加する際はマスク着用をお願い致します。
- 体調がすぐれない場合は、参加をお控えください。
- 新型コロナウイルスの感染症対策により、講座は中止・変更となる場合があります。

※ 講座は全て事前の申込み(来店or電話)が必要です ※



### さき織りコースター作り

古い布やTシャツをリメイクしコースターを作ってみましょう。

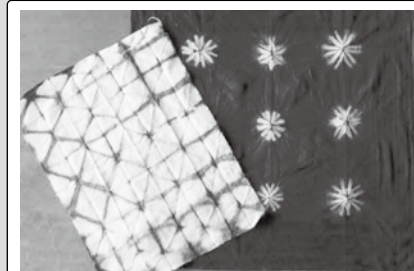
日 時：11月13日(金)  
10:00～11:30  
場 所：はえばるエコセンター  
持ち物：コースターを作る布  
参加費：無料



### みつろうラップ&クリーム作り

繰り返し使えるみつろうラップとみつろうクリームを作しましょう。

日 時：11月16日(月)  
10:00～12:00  
場 所：はえばるエコセンター  
持ち物：布(綿or麻)  
参加費：800円



### 茜染め講座

毎回大好評の藤井粋子氏による染物講座です。真赤に染まる茜染めです。

日 時：11月25日(水)  
10:00～12:00  
場 所：はえばるエコセンター  
持ち物：染める布持参(200gまで)  
参加費：1000円

制服や学用品のリユースにご協力をお願いします。

はえばるエコセンターでは制服のリユースを行っています。  
南風原町内の幼稚園・小学校・中学校・南風原町内から通える高校の制服、体操着、ジャージ、学用品などを取り扱っております。



- 制服・学用品を寄付したい方  
→はえばるエコセンターに直接お持ち込み下さい。
- 制服・学用品をもらいたい方  
→制服のサイズをチェックしてエコセンターに来店、又は電話で問い合わせをしてください。制服をもらう場合は本人にお越しいただき試着をおすすめします。

## 文化の泉

南風原文化センター

たからむち

**宝物**

No.10

「芋麻紬地松竹梅鶴模様紅型幕」のお出掛け

南風原文化センターの「織物収蔵庫」には、県内外のきものや反物、風呂敷、また外国のさまざまな染織物や織りの道具が約1030点程収蔵されています。その中の「芋麻紬地松竹梅鶴模様紅型幕」と命名されている縦191cm、横564cmの大きな幕を紹介いたします。

名前から素材は芋麻で、紬地(藍染めの濃さを変えて図柄を表現、模様は松竹梅鶴です。そして紅型と書いていますが、藍型(エーガタ)ともいわれ、技法は型染ではなく筒書きです。そして不思議なのは、吉祥模様(おめでたい柄)とされる「松竹梅鶴」の「一亀がないのです。これは忘れたわけではなく何か意味があるのでしょう。赤、黄、緑などの色を使った紅型とはちがい、藍型は、弔事用(葬儀用)に使われていたこともあるそうですから、もしかするとこの幕は、弔事用だったかもしれません。そしてわざわざ不老不死の象徴である「亀」を抜くことで完全のこの世の吉祥を願うものとは区別し、あの世での安泰を願ったのではないかと想像しています。是非この幕に関する事でご存知の方がいましたら情報をお待ちしています。

さて、この大幕はどこから来たのでしょうか？1998年、京都在住の木崎泰一さん所蔵の沖縄関係染織品の中に南風原花織らしき織物があり、その古い資料をお借りして展示会を開催しました。そのことをきっかけに、戦前(昭和10年代)泰一さんの父親の木崎

【問】  
南風原文化センター  
☎889-7399

（平民）



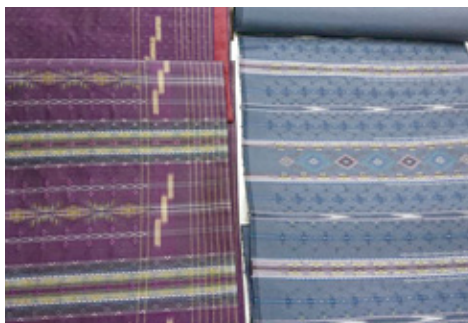
# 新たなかすりの作り手

生産者・消費者の減少に伴い、かすり産業は厳しい状況が続いています。独立をする作り手には、分業制ではなく「ひとりで全ての作業を行う者」も増えてきています。新しい時代のニーズを追い求める作り手の夢を紹介します。



## たいら ともこ とも工房

宜野湾市出身で、家の近くで織子の仕事を募集していたことがキッカで織子となった平良さん。後継者育成事業にも参加し、南風原では15年間、織子として経験を積みました。織子を続けるうちに、自分で全てやってみたい！という思いから3年前に独立。今では全ての作業をひとりでこなしています。「かすりの柄がかすれてて可愛い！と思いかすりを始めてみたけれど、実際自分でやってみると難しい作業ばかりでした。この難しさが私の興味がそそり、気づいたら夢中になっていました。」と教えてくれました。「若い人や男性にも着てもらえるようなかすりを作ることが今の目標で、自分なりに男性の視点に立ちながらものの作りをしています。将来は自分で着るかすりを織れたらいいな〜。」と夢を語ってくれました。



若者、男性が  
着たくなるような  
かすりを追い求める

かすりの需要が一番多かった頃、生産者達は分業制を活かして、同じ商品を早く、たくさん作っていました。かすりがファストファッションを目指していた、といえるかもしれません。しかし日本が欧米型の社会へ変化し、社会が豊かになっていくとともに、着物本来の価値を見いだす機会は減っていききました。同時に、かすり生産者は高齢化が進み分業制が立ちゆかなくなっています。

2020年、かすりの岐路と言えるでしょう。

そのような中、紹介した若手の生産者たちを中心として、新たなかすりの道が模索されています。

新たなかすりの道は、「量で消費につなげる」のではなく「人同士の繋がり」を消費につなげる「つまりこれまで以上に」本当に必要とされているも

## 南風原のかすり

～人と人をつなぐ～

のを作る」ことが求められています。そのためには、かすりブランドのコンセプトを確立し、顧客のニーズに高いレベルで応え、つないでいくことが重要です。単なる分業制の継続ではなく、進化させ、職人たちが全体を消費者の嗜好に合わせて深くコーディネートしないといけないことが解決につながるでしょう。

また取材した生産者のように、全ての工程を職人一人が中心となって、一貫して生産することにより、消費者の嗜好に合わせた強いブランドをプロデュースすることも必要かもしれません。

伝統を守るために続けていくこと、時代に必要とされるものへ対応していくこと、どちらもかすり文化を守るためには大切なことです。

生活環境が大きく変わるいま、「かすりを愛する者」が切磋琢磨し合い、変化していくことが求められているのではないかと感じました。

## TEORI WORKS OKINAWA みやぎ まりえ 宮城 麻里江さん

北谷町出身で、南風原町に嫁いだことをキッカに元々興味があったかすりを始めた宮城さん。後継者育成事業や、工房での技術習得を経て今年独立。かすりの代表的な柄「トウイグワ」を花織りで表現するなど、斬新なデザインから古典的なかすりまで幅広く手がけています。「お客さんと近いものづくりをする人になりたい。」と語る麻里江さんの作品は、ワンピースやコートなど若者が着たくなるようなデザインで、沖縄でも着れるような軽い素材を使用するなど、かすりを気軽に身につけられるような工夫が施されていました。「昔とは違って物が溢れている今、昔と同じ事を続けるだけでは残っていけない。物が溢れている中で選ばれないといけない。伝統のものを作りたい。今の時代にあったものを作れるひとになりたいです。かすりの間口を広げるキッカ作りがしたい。」と夢を語ってくれました。



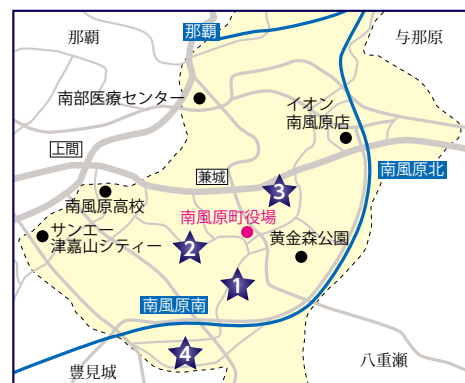
## かすりコラム

## あの頃かすりは凄かった!!

南風原の織物の生産が本格的になったのは、大正から昭和の初め頃で、昭和五年には生産・検査・販売の強化目的から「南風原織物組合」が結成されました。その頃、規模の大きな組合工場を①照屋(第一工場)、②本部(第二工場)に設立、③宮平には金森工場、④山川には秋山工場と民間の工場も設立されました。その後工場は戦争で焼失しますが、技術者のかすりへの情熱が再び南風原町をかすりの産地として復興させました。

昭和五十年は生産のピークで、反物の年間生産量は6万反。令和元年度の反物の生産量が1,459反なため、今とは比べものにならない活気だったことが数字だけでも分かります。かすりの生産が盛んだった頃、染色職人は爪が藍で染まるため、飲みに出かけると「あんた儲けやだね〜一緒に飲もう!」と爪を見た人から声をかけられることが多かったそうです。

※写真 昭和五十三年南風原村勢要覧より



- ①第一工場 照屋368番地
- ②第二工場 本部178番地6
- ③金森工場 宮平670番地
- ④秋山工場 名幸橋付近

工場のあった場所

## 藍染め

藍にはいろいろな種類がありますが、沖縄で使用されるものの殆どは「琉球藍」です。沖縄にしか生息しない珍しい藍で、製造までに時間がかかるため、県内外からも人気が高い染めものです。工房では泥藍(泥状になった藍の色素)を水に溶かし、藍染めの原液を作っていきます。「藍は生き物なので、毎日空気に触れさせることが大切。綺麗に染まる状態になると、あいばな(写真参照:真ん中に藍が集まっている状態)が咲くんだよ。染まる状態になったかは、アルカリ性の度合いで決まるから、私は手で触ってヌルヌルする感覚を確かめるよ。」と大城さんは教えてくれました。



また、藍染めは空気に触れることで、色が浮き出してくるため常温で染め、空気に触れさせる作業を何度も行います。一方、草木や化学染料を使った染めの場合、100度まで温度を上げて染めることで糸が染まるようになります。

## 二代目 大城 一夫 (大城廣四郎工房)

工房を仕切る二代目の代表。元々は、大城さんの祖母がかすりを始め、その伝統を家族で守ってきた名高い工房です。「かすりは分業制で、昔から種糸と、かすりくり、染色は『男の仕事』織りは『女の仕事』と言われていて、家族の手伝いをする中で作業を覚えていった。私の父、大城廣四郎は男の中でも珍しく『織り』が上手な人だったよ。父からは『良いものを作りたいなら、いい色が必要。色の勉強をしろ。客は

見た目で商品を選ぶため、見た目に差が出る色がとても大切だ。」と何度も言われたよ。」と教えてくれました。そんな父の影響もあり、大城さんは藍が好きで「いいものを作るときは藍染めを作るよ。科学染料は調合でいろんな色を作るが、藍染めや草木染めは自分が求めている物は出ない。そのとき出た色を使うことが面白さのひとつなんだよ。だから染め色を大切にしているよ。」と教えてくれました。

## 色を大切にするかすりの職人



## カンナ畑の草刈り作業行いました！



当観光協会は、「花いっぱい運動」の一環でカンナの株分けや管理を行なってます。そのカンナの苗床である、高架下のカンナ畑の草刈りを10月4日(日)、南風原町青年連合会の清掃活動の一環として約30名の町青年連合会の皆さんにご協力いただきました。町青年連合会の皆様誠にありがとうございました。

カンナ株分けにつきましては、株が配布できる状態になりましたら、広報やホームページよりお知らせさせていただきます。

## 南風原町劇団「海」始動!!

去る10月4日(日)、劇団「海」のオーディションを実施しました。一人一人の個性が素敵で、また面白く更に楽しい劇団になるのではないかと楽しみです！これから、新しいメンバーと共に、お芝居で南風原町を盛り上げていきたいと思っておりますので、応援よろしくお願いいたします！！舞台公演などの詳細が決まりましたら、広報はえばるや当協会のホームページなどでお知らせいたします。



観光協会の情報はこちらからどうぞ！



ホームページ



facebook



Instagram



Twitter



YouTube

医療法人 信和会



# 沖縄第一病院

理事長 宮城 信雄

院長 石川 直樹

### 診療科目

●内科 ●消化器内科 ●循環器内科 ●呼吸器内科 ●腎臓内科 ●小児科 ●外科  
●心臓血管外科 ●整形外科 ●泌尿器科 ●肛門外科 ●脳神経外科 ●放射線科  
●耳鼻咽喉科 ●リハビリテーション科 ●人間ドック ●人工透析内科 ●麻酔科

### 併設

- ふれあい訪問看護ステーション
- 沖縄第一病院指定居宅介護支援事業所
- 介護老人保健施設「おおぞと信和苑」

- 訪問リハビリテーション
- 通所リハビリテーション
- 住宅型有料老人ホーム「そよかぜ」

- 訪問介護
- 通所介護

●禁煙外来 月曜日の午後です。(初回のみ要予約)  
●睡眠時無呼吸症候群の検査・治療を行っています  
●乳がん検診行っています(要予約)  
●救急外来行っています(内科・外科のみ) 午前9時～午後5時 土曜日は午前のみ

診察時間  
月・火・金《午前》9時～12時 《午後》2時～6時  
水・木《午前》9時～12時 《午後》2時～5時  
土《午前》9時～12時 《午後》2時～4時半(耳鼻咽喉科 第3週のみ)  
※休診日／日曜・祝日

〒901-1111 南風原町字兼城 642-1 ☎(098)888-1151



## 情報あり〜

「ご寄付ありがとうございました。」

■以下の方から南風原町社会福祉協議会へ寄付をいただきました。

【香典返し】

- 稲福 泰紀 様(宇宮城) 10万円
- 故母 稲福 カメ 様の香典返しとして
- 【寄贈】
- 喜瀬 初子 様(宇宮平) みかん1箱

■以下の方から南風原町育英会へ寄付をいただきました。

【香典返し】

- 城間 利子 様(宇津嘉山) 10万円
- 故夫 城間 栄四郎 様の香典返しとして

南風原町からのお知らせ

税を考える週間

納税者の皆様に税の仕組みや役割について考えてもらうとともに、税に対する理解を深めてもらう為に税に関するパネル展を実施します。

期間 11月11日(水)～11月17日(火)

場所 南風原町役場 町民ホール(1階)

国税庁からのお知らせ

※詳しくは国税庁で検索ください

所得税及び復興特別支援税の予定納税第2期分の納税をお忘れなく

納期 11月2日(月)～11月30日(月)

消費税のお届けはお済みですか？

令和元年度分の課税売上だがが1千万

## つくってみよう！マイナンバーカード

### ★カード申請方法★

申請 STEP1 .....  
マイナンバーカード交付申請書を用意しよう！  
交付申請書は、以下のものがあります  
☆マイナンバー通知カードについている交付申請書  
☆役場住民環境課窓口にて発行している交付申請書

申請 STEP2 .....  
交付申請書が用意できたら下記4種類の方法で申請できます。

### 4つの申請方法の手順はこちら！

スマートフォン

- 1 スマホで顔写真を撮影
- 2 スマホで交付申請書のQRコードを読み取る
- 3 申請用WEBサイトでメールアドレスを登録
- 4 申請者専用WEBサイトのURLが届いたら、顔写真を登録、必要事項を入力して申請完了。

パソコン

- 1 カメラで顔写真を撮影
- 2 申請用WEBサイトでメールアドレスを登録
- 3 申請者専用WEBサイトのURLが届いたら、顔写真を登録、必要事項を入力して申請完了。

郵便

- 1 交付申請書に必要な事項を記入し、6ヶ月以内に撮影した顔写真を貼り付けて郵送し、申請完了。
- 2 撮影用の料金を投入して、交付申請書のQRコードをバーコードリーダーにかざす。
- 3 画面の案内にしたがって、必要事項を入力。
- 4 画面の案内にしたがって、顔写真を撮影して送信し、申請完了。

証明用写真機

- 1 タッチパネルから「個人番号カード申請」を選択。
- 2 撮影用の料金を投入して、交付申請書のQRコードをバーコードリーダーにかざす。
- 3 画面の案内にしたがって、必要事項を入力。
- 4 画面の案内にしたがって、顔写真を撮影して送信し、申請完了。


【問】住民環境課 ☎889-4414

※カード申請から受取までにお時間がかかります。

現在マイナンバーカード申請数増加に伴いカードを申請してから受取のご案内までに約1ヶ月半～2ヶ月となっております

※郵便で申請する際の送付先は南風原町役場ではありません。

〒219-8650 日本郵便株式会社 川崎東郵便局 郵便私書箱第2号  
郵便送付先 地方公共団体情報システム機構 個人番号カード交付申請所受付センター 宛



南風原北I.C.から車で約3分。南風原町役場すぐそば。

さくがわ司法書士事務所

〒901-1111 南風原町字兼城 683 番地 12 仲里ビル 3-A  
南風原町役場となり ☎098-889-8831

## 無料法律相談

不動産の登記

- 土地・建物の売買・贈与・相続による名義変更
- 抵当権の設定や抹消

会社登記

- 会社の設立、解散、役員変更などの登記手続き
- 定款変更

裁判事務手続き

- 140万円以下の裁判代理業務、示談交渉、内容証明郵便の作成
- 訴状、成年後見申立書などの作成

債務整理

- 任意整理、個人再生、自己破産などの手続き
- 過払い金の回収

相続手続き

- 遺言、生前贈与、遺産分割協議などの相続対策
- 相続の放棄

業務時間

平日：9:00～18:00  
休日：土、日、祝日

※事前にご予約いただければ、平日18:00以降のご相談も受け付けております。