

第2章 測定および調査結果

2.1 結果総括

自動車交通騒音測定結果の総括を表2.1.1～2.1.3、自動車交通騒音および交通量の時系列を図2.1.1、2.1.2に示す。

2.2 自動車交通騒音

自動車交通騒音の測定結果(基準時間帯の平均等価レベル L_{Aeq})と環境基準および環境省で定める限度(以降、要請限度という)との比較を表2.2.1に示す。

なお、添付資料.3に環境基準と要請限度に関する法令の要諦を示す。

表2.2.1 環境基準および要請限度との比較

測定地点	基準時間	測定結果	環境基準		要請限度	
	区分		L_{Aeq}	基準値	適否	限度値
NO.1 (津嘉山)	昼間	66	70以下	適	75以下	適
	夜間	58	65以下	適	70以下	適
NO.2 (宮平)	昼間	70	70以下	適	75以下	適
	夜間	63	65以下	適	70以下	適
NO.3 (兼城)	昼間	69	70以下	適	75以下	適
	夜間	63	65以下	適	70以下	適

注) 基準時間区分は昼間が6時～22時、夜間が22時～6時。

単位: dB(A)

(1)NO.1 津嘉山

測定地点No.1は、都市計画法上の「準住居地域」内にあり、環境基準では「幹線交通を担う道路に近接する空間」に区分される。

本測定結果を見ると、昼間、夜間共に環境基準および要請限度を満足している。

(2)NO.2 宮平

測定地点No.2は、都市計画法上の「近隣商業地域」内にあり、環境基準では「幹線交通を担う道路に近接する空間」に区分される。

本測定結果は、昼間、夜間共に環境基準および要請限度を満足している。

(3)NO.3 兼城

測定地点No.3は、都市計画法上の「近隣商業地域」内にあり、環境基準では「幹線交通を担う道路に近接する空間」に区分される。

本測定結果は、昼間、夜間共に環境基準および要請限度を満足している。

表2.1.1 騒音測定地点総括表:NO.1(津嘉山)(1/2)

時間帯	観測時間	騒音実測時間			等価騒音レベル (dB(A)) L_{Aeq}	時間率騒音レベル(dB(A))					基準時間帯 平均騒音レベル (dB(A))	
		開始時刻	終了時刻	有効実測時間(s)		L_{A5}	L_{A10}	L_{A50}	L_{A90}	L_{A95}	L_{Aeq}	L_{A50}
昼 間	6~7	6:00	6:10	600	65.3	70.7	69.1	62.0	49.6	46.9	66	64
	7~8	7:00	7:10	600	66.0	70.7	69.7	64.4	57.7	54.4		
	8~9	8:00	8:10	600	65.5	69.8	68.7	64.4	59.5	58.5		
	9~10	9:00	9:10	600	66.6	71.2	70.1	64.4	56.3	54.6		
	10~11	10:00	10:10	600	67.0	72.3	70.1	64.4	57.2	54.5		
	11~12	11:00	11:10	600	67.2	72.4	70.9	64.7	57.4	54.8		
	12~13	12:00	12:10	600	65.9	70.5	68.9	63.9	56.4	53.9		
	13~14	13:00	13:10	600	64.8	69.5	68.3	62.5	56.6	54.9		
	14~15	14:00	14:10	600	66.1	70.4	69.5	64.6	57.9	55.5		
	15~16	15:00	15:10	600	66.1	71.2	69.5	63.6	57.3	56.1		
	16~17	16:00	16:10	600	65.2	70.0	68.9	63.6	58.0	56.5		
	17~18	17:00	17:10	600	66.0	70.4	69.4	64.8	58.6	56.5		
	18~19	18:00	18:10	600	66.0	70.4	69.2	64.3	57.5	56.3		
	19~20	19:00	19:10	600	65.7	70.4	68.8	63.3	57.8	56.1		
20~21	20:00	20:10	600	68.0	69.8	67.8	62.5	57.3	55.9			
21~22	21:00	21:10	600	62.4	67.5	65.9	59.8	53.9	52.6			
夜 間	22~23	22:00	22:10	600	60.9	66.4	64.2	58.3	52.4	51.0	58	48
	23~0	23:00	23:10	600	59.9	66.1	63.0	53.6	42.5	40.7		
	0~1	0:00	0:10	600	57.0	62.4	59.4	47.4	41.9	41.2		
	1~2	1:00	1:10	600	54.9	62.0	57.5	43.7	39.8	39.2		
	2~3	2:00	2:10	600	57.8	64.5	61.2	45.7	39.1	38.2		
	3~4	3:00	3:10	600	55.3	61.6	56.2	42.4	38.4	37.7		
	4~5	4:00	4:10	600	56.2	62.9	59.1	44.1	38.3	37.6		
5~6	5:00	5:10	600	58.6	65.4	62.7	49.6	42.6	41.2			

注.1 有効実測時間は、pause等による測定休止時間を除く実測時間(秒)。

.2 基準時間帯平均騒音レベルは、有効な観測時間騒音レベルの、等価騒音レベルはエネルギー平均、時間率騒音レベルは算術平均により求める。

表2.1.1 騒音測定地点総括表:NO.1(津嘉山) (2/2)

時間帯	観測時間	騒音実測時間			交通量 観測時間 (分)	実測時間内交通量(台)										平均走行速度(km/h)																													
		開始時刻	終了時刻	有効実測 時間(s)		測定側車線(那覇向け)					反対側車線(八重瀬向け)					測定側車線(那覇向け)					反対側車線(八重瀬向け)																								
						大型I	大型II	小型	二輪	計	大型I	大型II	小型	二輪	計	大型I	大型II	小型	二輪	平均	大型I	大型II	小型	二輪	平均																				
昼 間	6~7	6:00	6:10	600	10	1	4	60	6	71	2	0	41	8	51	-	-	-	-	-	-	-	-	-	-	-	-	-	-	-	-	-	-	-	-	-	-	-	-	-	-	-	-	-	-
	7~8	7:00	7:10	600	10	1	3	135	2	141	1	5	129	8	143	-	-	-	-	-	-	-	-	-	-	-	-	-	-	-	-	-	-	-	-	-	-	-	-	-	-	-			
	8~9	8:00	8:10	600	10	3	9	164	10	186	4	2	120	18	144	42	46	50	54	48	36	44	42	58	45	-	-	-	-	-	-	-	-	-	-	-	-	-	-	-	-	-	-	-	
	9~10	9:00	9:10	600	10	4	5	129	5	143	8	4	108	1	121	-	-	-	-	-	-	-	-	-	-	-	-	-	-	-	-	-	-	-	-	-	-	-	-	-	-	-	-		
	10~11	10:00	10:10	600	10	6	6	102	3	117	3	9	103	2	117	-	-	-	-	-	-	-	-	-	-	-	-	-	-	-	-	-	-	-	-	-	-	-	-	-	-	-	-		
	11~12	11:00	11:10	600	10	10	8	99	9	126	10	19	115	5	149	-	-	-	-	-	-	-	-	-	-	-	-	-	-	-	-	-	-	-	-	-	-	-	-	-	-	-	-		
	12~13	12:00	12:10	600	10	2	4	103	5	114	5	10	95	5	115	-	-	-	-	-	-	-	-	-	-	-	-	-	-	-	-	-	-	-	-	-	-	-	-	-	-	-			
	13~14	13:00	13:10	600	10	2	3	115	6	126	2	8	101	1	112	-	-	-	-	-	-	-	-	-	-	-	-	-	-	-	-	-	-	-	-	-	-	-	-	-	-	-			
	14~15	14:00	14:10	600	10	4	12	126	3	145	11	8	119	6	144	-	-	-	-	-	-	-	-	-	-	-	-	-	-	-	-	-	-	-	-	-	-	-	-	-	-	-	-		
	15~16	15:00	15:10	600	10	3	10	108	5	126	6	8	134	3	151	-	-	-	-	-	-	-	-	-	-	-	-	-	-	-	-	-	-	-	-	-	-	-	-	-	-	-	-		
	16~17	16:00	16:10	600	10	3	8	120	6	137	9	15	132	7	163	-	-	-	-	-	-	-	-	-	-	-	-	-	-	-	-	-	-	-	-	-	-	-	-	-	-	-	-		
	17~18	17:00	17:10	600	10	1	5	162	2	170	3	4	163	4	174	-	-	-	-	-	-	-	-	-	-	-	-	-	-	-	-	-	-	-	-	-	-	-	-	-	-	-	-		
	18~19	18:00	18:10	600	10	1	1	170	10	182	4	2	176	8	190	-	53	68	62	61	51	58	56	58	56	-	-	-	-	-	-	-	-	-	-	-	-	-	-	-	-	-			
	19~20	19:00	19:10	600	10	0	1	131	7	139	2	2	145	11	160	-	-	-	-	-	-	-	-	-	-	-	-	-	-	-	-	-	-	-	-	-	-	-	-	-	-	-	-		
20~21	20:00	20:10	600	10	0	2	84	7	93	0	1	79	4	84	-	-	-	-	-	-	-	-	-	-	-	-	-	-	-	-	-	-	-	-	-	-	-	-	-	-	-	-			
21~22	21:00	21:10	600	10	0	0	73	1	74	1	0	79	7	87	-	-	-	-	-	-	-	-	-	-	-	-	-	-	-	-	-	-	-	-	-	-	-	-	-	-	-	-			
夜 間	22~23	22:00	22:10	600	10	0	0	33	4	37	0	1	55	2	58	-	-	64	66	65	-	-	61	58	59	-	-	-	-	-	-	-	-	-	-	-	-	-	-	-	-	-			
	23~0	23:00	23:10	600	10	0	0	22	1	23	0	1	34	1	36	-	-	-	-	-	-	-	-	-	-	-	-	-	-	-	-	-	-	-	-	-	-	-	-	-	-	-			
	0~1	0:00	0:10	600	10	0	0	12	0	12	0	0	17	1	18	-	-	51	-	51	-	-	47	48	48	-	-	-	-	-	-	-	-	-	-	-	-	-	-	-	-	-			
	1~2	1:00	1:10	600	10	0	0	11	0	11	0	0	15	2	17	-	-	-	-	-	-	-	-	-	-	-	-	-	-	-	-	-	-	-	-	-	-	-	-	-	-	-	-		
	2~3	2:00	2:10	600	10	0	0	7	2	9	0	0	6	1	7	-	-	-	-	-	-	-	-	-	-	-	-	-	-	-	-	-	-	-	-	-	-	-	-	-	-	-			
	3~4	3:00	3:10	600	10	0	2	10	1	13	0	0	6	0	6	-	-	-	-	-	-	-	-	-	-	-	-	-	-	-	-	-	-	-	-	-	-	-	-	-	-	-			
	4~5	4:00	4:10	600	10	0	0	9	0	9	0	0	10	2	12	-	-	-	-	-	-	-	-	-	-	-	-	-	-	-	-	-	-	-	-	-	-	-	-	-	-	-			
5~6	5:00	5:10	600	10	0	1	15	1	17	2	0	15	1	18	-	-	-	-	-	-	-	-	-	-	-	-	-	-	-	-	-	-	-	-	-	-	-	-	-	-	-	-			

表2.1.2 騒音測定地点総括表:NO.2(宮平)(1/2)

時間帯	観測時間	騒音実測時間			等価騒音レベル (dB(A)) L _{Aeq}	時間率騒音レベル(dB(A))					基準時間帯 平均騒音レベル (dB(A))	
		開始時刻	終了時刻	有効実測時間(s)		L _{A5}	L _{A10}	L _{A50}	L _{A90}	L _{A95}	L _{Aeq}	L _{A50}
昼 間	6~7	6:00	6:10	600	68.8	75.6	73.4	60.3	45.9	43.8	70	67
	7~8	7:00	7:10	600	71.5	76.3	75.0	69.3	60.3	56.9		
	8~9	8:00	8:10	600	72.3	77.1	75.4	70.2	61.0	56.8		
	9~10	9:00	9:10	600	70.3	75.9	74.4	67.6	55.5	53.4		
	10~11	10:00	10:10	600	70.2	75.6	74.3	67.8	57.2	54.0		
	11~12	11:00	11:10	600	70.6	76.1	74.1	66.8	58.3	56.4		
	12~13	12:00	12:10	600	70.0	75.3	73.8	67.1	57.2	54.6		
	13~14	13:00	13:10	600	69.9	75.0	73.3	66.9	59.0	55.1		
	14~15	14:00	14:10	600	70.7	75.7	74.1	67.7	55.8	52.5		
	15~16	15:00	15:10	600	71.9	76.4	74.3	67.7	57.6	55.8		
	16~17	16:00	16:10	600	69.5	74.6	73.4	67.1	59.0	56.9		
	17~18	17:00	17:10	600	70.5	75.2	74.1	68.6	57.0	54.9		
	18~19	18:00	18:10	600	70.7	75.7	74.3	68.6	55.9	52.9		
	19~20	19:00	19:10	600	68.8	74.2	72.7	66.4	54.2	49.4		
20~21	20:00	20:10	600	68.5	74.5	72.7	64.8	49.8	46.7			
21~22	21:00	21:10	600	66.7	72.7	70.9	61.9	50.5	48.8			
	22~23	22:00	22:10	600	66.6	72.0	70.3	61.7	46.8	44.7	63	50
	23~0	23:00	23:10	600	64.7	71.7	68.9	56.2	45.0	44.5		
	0~1	0:00	0:10	600	63.4	69.8	67.5	54.2	42.3	41.2		
	1~2	1:00	1:10	600	59.6	66.4	62.3	45.0	40.2	39.7		
	2~3	2:00	2:10	600	59.6	66.4	61.4	42.3	38.2	37.6		
	3~4	3:00	3:10	600	60.4	67.8	62.1	40.5	34.9	34.4		
	4~5	4:00	4:10	600	62.0	68.6	65.2	46.0	40.4	39.5		
	5~6	5:00	5:10	600	65.2	72.8	69.5	54.8	42.4	41.1		

注.1 有効実測時間は、pause等による測定休止時間を除く実測時間(秒)。

.2 基準時間帯平均騒音レベルは、有効な観測時間騒音レベルの、等価騒音レベルはエネルギー平均、時間率騒音レベルは算術平均により求める。

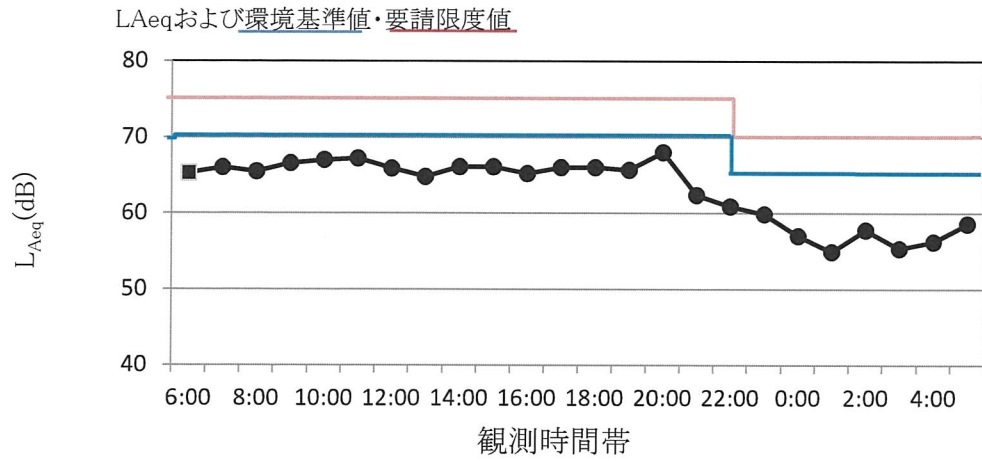
表2.1.3 騒音測定地点総括表:NO.3(兼城)(1/2)

時間帯	観測時間	騒音実測時間			等価騒音レベル (dB(A)) L_{Aeq}	時間率騒音レベル(dB(A))					基準時間帯 平均騒音レベル (dB(A))	
		開始時刻	終了時刻	有効実測時間(s)		L_{A5}	L_{A10}	L_{A50}	L_{A90}	L_{A95}	L_{Aeq}	L_{A50}
昼 間	6~7	6:00	6:10	600	68.4	74.3	71.5	62.8	50.6	47.9	69	67
	7~8	7:00	7:10	600	71.5	76.3	74.9	69.3	59.4	57.0		
	8~9	8:00	8:10	600	71.1	76.0	74.5	69.3	61.8	59.5		
	9~10	9:00	9:10	600	69.6	74.8	73.3	67.4	60.0	57.5		
	10~11	10:00	10:10	600	69.8	74.7	73.5	68.1	59.4	56.7		
	11~12	11:00	11:10	600	69.4	73.9	72.7	68.0	60.2	57.2		
	12~13	12:00	12:10	600	69.4	74.1	72.7	68.1	60.8	59.0		
	13~14	13:00	13:10	600	69.2	73.9	72.5	67.3	57.0	53.7		
	14~15	14:00	14:10	600	69.8	74.2	72.7	67.3	59.3	56.7		
	15~16	15:00	15:10	600	69.1	73.9	72.4	67.4	58.7	56.4		
	16~17	16:00	16:10	600	69.1	73.5	72.3	67.4	59.4	56.4		
	17~18	17:00	17:10	600	69.7	73.9	72.8	68.4	60.7	58.8		
	18~19	18:00	18:10	600	69.7	74.2	72.8	68.5	59.8	56.0		
	19~20	19:00	19:10	600	68.7	73.4	72.0	66.5	58.1	55.5		
20~21	20:00	20:10	600	68.2	73.8	72.4	65.5	52.9	50.5			
21~22	21:00	21:10	600	67.0	72.7	71.5	63.7	50.4	46.6			
夜 間	22~23	22:00	22:10	600	67.0	72.9	71.2	62.5	46.4	44.3	63	51
	23~0	23:00	23:10	600	65.2	72.2	69.8	59.4	42.3	37.0		
	0~1	0:00	0:10	600	63.6	71.3	67.8	49.0	40.3	38.6		
	1~2	1:00	1:10	600	61.7	69.1	65.2	49.3	38.6	37.6		
	2~3	2:00	2:10	600	56.4	63.7	60.8	42.3	37.7	37.3		
	3~4	3:00	3:10	600	56.7	63.9	61.2	43.7	37.0	36.6		
	4~5	4:00	4:10	600	60.5	67.8	64.8	46.2	38.0	37.5		
	5~6	5:00	5:10	600	62.7	69.7	67.4	52.8	40.8	39.6		

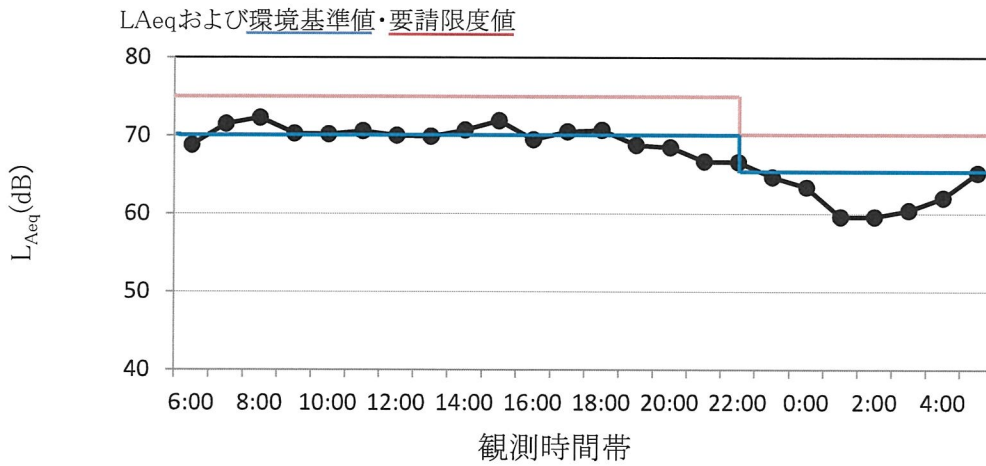
注.1 有効実測時間は、pause等による測定休止時間を除く実測時間(秒)。

.2 基準時間帯平均騒音レベルは、有効な観測時間騒音レベルの、等価騒音レベルはエネルギー平均、時間率騒音レベルは算術平均により求める。

NO.1(津嘉山)



NO.2(宮平)



NO.3(兼城)

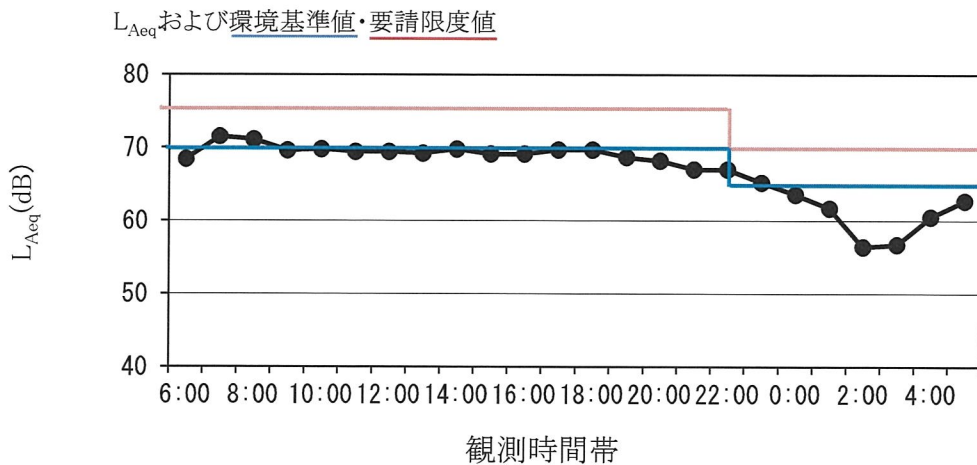
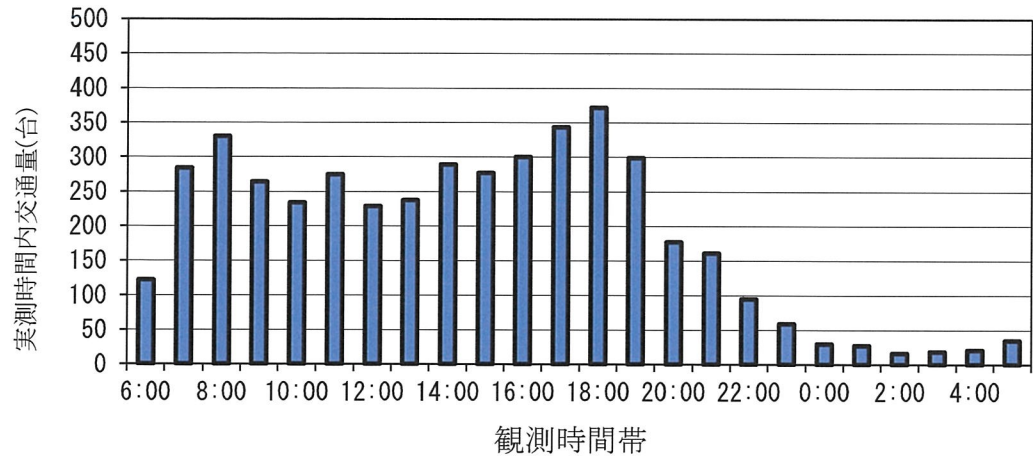
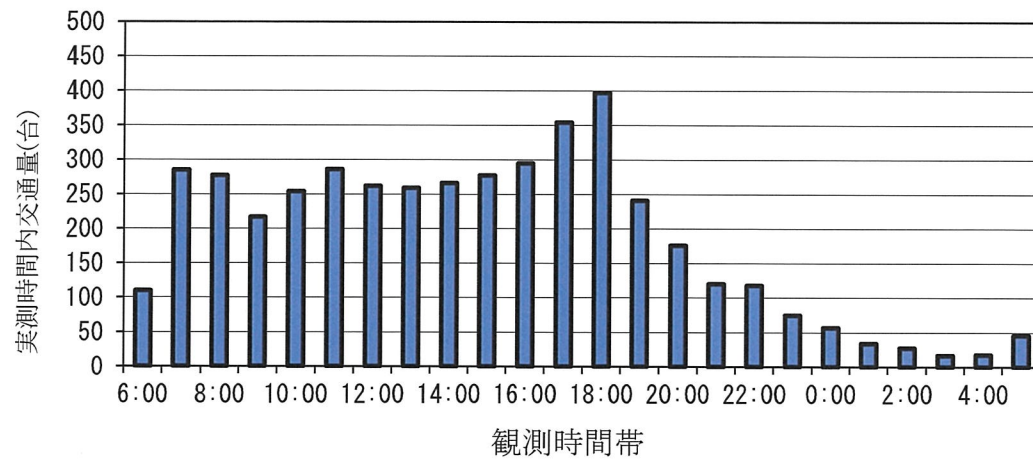


図2.1.1 自動車交通騒音時系列

NO.1(津嘉山)



NO.2(宮平)



NO.3(兼城)

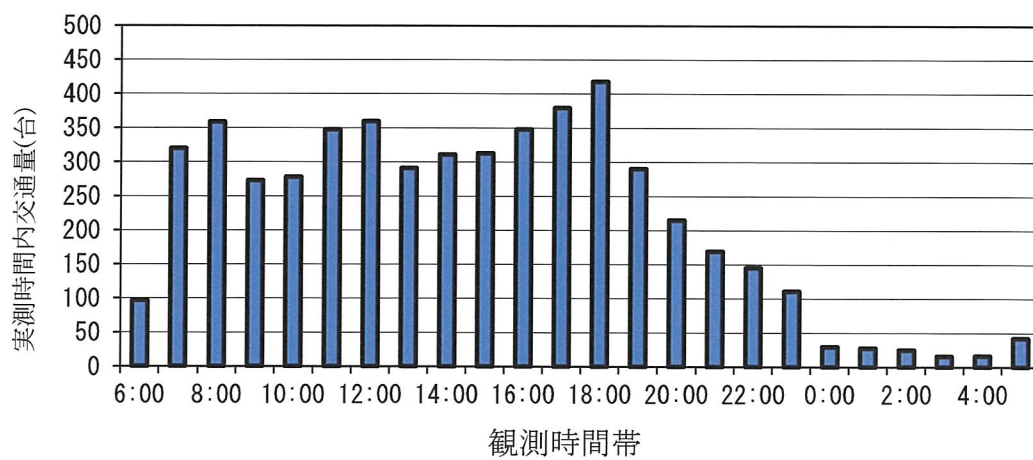


図2.1.2 交通量時系列変化 (グラフは各時間帯の10分間測定値で、上下線の合計値を示している。)

2.3 交通量調査

交通量調査結果を表2.3.1に示す。

表2.3.1 交通量調査結果(10分間当り)

調査地点		評価	交通量				
			昼間	夜間	昼間小計	夜間小計	総計
					16h計(160分)	8h計(80分)	24h計(240分)
NO.1 (津嘉山)	測定側車線 (那覇向け)	値の幅	71 ~ 186	9 ~ 37	2090	131	4498
		平均	131	16			
	反対側車線 (八重瀬向け)	値の幅	51 ~ 190	6 ~ 58	2105	172	
		平均	132	22			
NO.2 (宮平)	測定側車線 (与那原向け)	値の幅	58 ~ 186	10 ~ 64	1952	216	4469
		平均	122	27			
	反対側車線 (那覇向け)	値の幅	50 ~ 214	4 ~ 54	2124	177	
		平均	133	22			
NO.3 (兼城)	測定側車線 (与那原向け)	値の幅	44 ~ 212	5 ~ 83	2330	234	5182
		平均	146	29			
	反対側車線 (那覇向け)	値の幅	53 ~ 206	6 ~ 62	2438	180	
		平均	152	23			

注) 基準時間区分は昼間が6時~22時、夜間が22時~6時。

単位: 台

(1)NO.1 津嘉山

交通量は、昼間は那覇向け小計2090台、八重瀬向けは2105台になっており、その平均は那覇向けは131台/10分、八重瀬向けは132台/10分で平均値から見ても同様な値を示している。夜間では那覇向け小計131台、八重瀬向けは172台で、平均値は那覇向けは16台/10分、八重瀬向けは22台/10分と八重瀬向け車線で多く見られた。

(2)NO.2 宮平

交通量は、昼間は与那原向け小計1952台、那覇向けは2124台と那覇向け車線で多く、その平均は与那原向けは122台/10分、那覇向けは133台/10分で平均値から見ても那覇向け車線で多くなっており、夜間では与那原向け小計216台、那覇向け小計177台で、その平均は与那原向けは27台/10分、那覇向けは22台/10分と与那原向け車線で多く見られた。

(3)NO.3 兼城

交通量は、昼間は与那原向け小計2330台、那覇向けは2438台と那覇向け車線で多く、その平均は与那原向けは146台/10分、那覇向けは152台/10分で平均値から見ても那覇向け車線で多くなっており、夜間では与那原向け小計234台、那覇向け小計180台で、その平均は与那原向けは29台/10分、那覇向けは23台/10分と与那原向け車線で多く見られた。

2.4 車両走行速度調査

車両走行速度調査結果の概要を表2.4.1に示す。

表2.4.1 車両走行速度調査結果概要

調査地点		調査時間帯			
		8時台	18時台	22時台	24時台
NO.1 (津嘉山)	測定側車線 (那覇向け)	48	61	65	51
	反対側車線 (八重瀬向け)	45	56	59	48
NO.2 (宮平)	測定側車線 (与那原向け)	53	57	55	55
	反対側車線 (那覇向け)	54	50	55	54
NO.3 (兼城)	測定側車線 (与那原向け)	53	51	58	46
	反対側車線 (那覇向け)	43	40	42	47

注) 測定時間帯の全車両の平均走行速度を示す。

単位: km/h

(1)NO.1 津嘉山

車両走行速度(車両の平均走行速度)は45~65km/hの範囲にあり、那覇向け・八重瀬向け車線共に各調査時間帯で大きな差は見られなかったが、那覇向け車線22時台で高い値になっている。

(2)NO.2 宮平

車両走行速度(車両の平均走行速度)は50~57km/hの範囲にあり、与那原向け・那覇向け車線共に各調査時間帯で大きな差は見られなかった。

(3)NO.3 兼城

車両走行速度(車両の平均走行速度)は、40~58km/hの範囲にあり、22時台の与那原向け・那覇向け車線で若干差が見られた。

2.5 経年変化

平成12年度から令和5年度までの騒音測定結果より、基準時間帯ごとの平均騒音レベル L_{Aeq} の経年変化を図2.5.1に示し、概要を以下に述べる。

(1)NO.1 津嘉山

昼間の等価騒音レベル L_{Aeq} は、前年度の測定値66dBと比較して、今年度の測定結果は66dBと同様な値を示し、環境基準を満足している。

夜間の等価騒音レベル L_{Aeq} は、前年度の測定値59dBと比較して、今年度の測定結果は58dBと減少し、環境基準を満足している。

過年度同様、今年度の昼間・夜間の等価騒音レベル L_{Aeq} は環境基準を満足している。

(1)NO.2 宮平

昼間の等価騒音レベル L_{Aeq} は、平成12年度から平成20年度にかけては、測定値が69～71dBと環境基準(70dB)を超過する年度があったが、平成21年度から令和4年度においては環境基準を満たしている。前年度の測定値69dBと比較して今年度の測定値は70dBで上昇したが環境基準を満足している。

夜間の等価騒音レベル L_{Aeq} は、昼間同様平成12年度から平成20年度の範囲を見ると、64～67dBと環境基準(65dB)を超える年度があるが、平成21年度から令和4年度にかけては環境基準を下回っている。前年度の測定値63dBと比較して今年度においても測定値は63dBと同様な値を示し、環境基準を満足している。

過年度は昼間、夜間共に環境基準を超えている年度があるが、近年は昼間、夜間共に環境基準を満足している傾向にある。

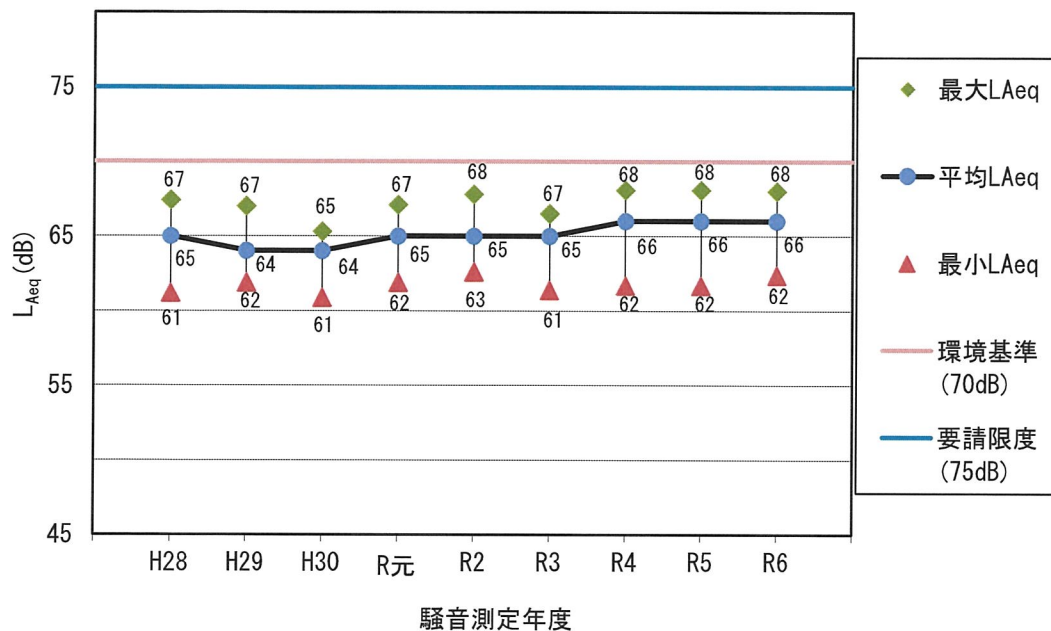
(2)NO.3 兼城

昼間の等価騒音レベル L_{Aeq} は、平成12年度から平成14年度にかけては、測定値が71dBと環境基準(70dB)を超過する年度があったが、平成15年度から令和4年度においては67dB～70dBと環境基準を満たしている。前年度の測定値70dBと比較して、今年度の測定結果は69dBと減少し、環境基準を満足している。

夜間の等価騒音レベル L_{Aeq} は、平成12年度から平成20年度の範囲を見ると、平成13年度、平成14年度、平成19年度そして平成20年度で環境基準(65dB)を上回っているが、平成21年度から令和4年度にかけては環境基準を満たしている。前年度の測定値63dBと比較して今年度においても測定値は63dBと同様な値を示し、環境基準を満足している。

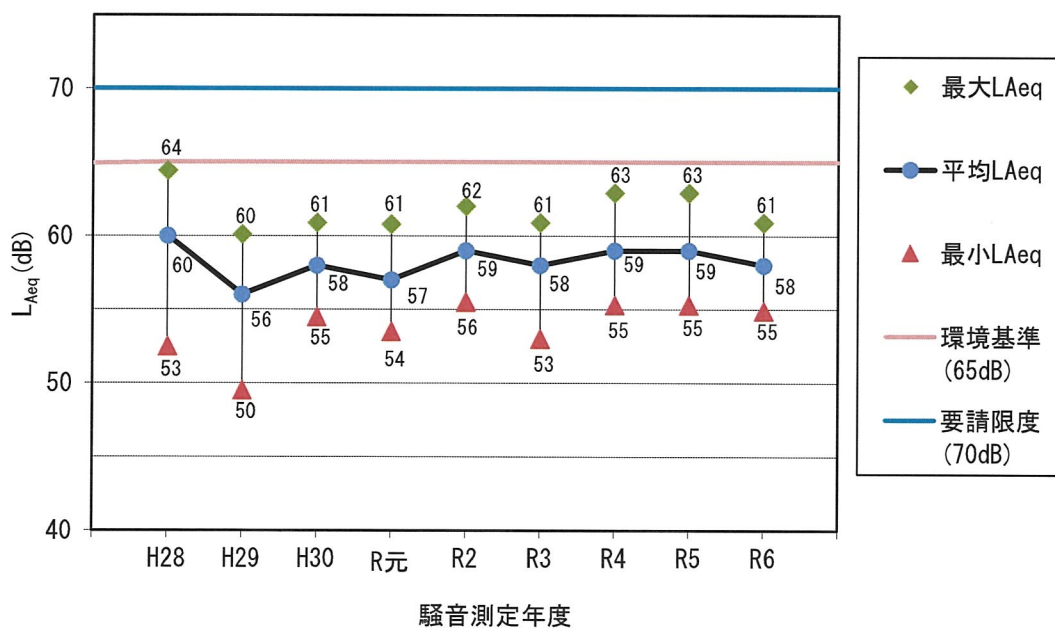
過年度は昼間、夜間共に環境基準を超えている年度があるが、近年は昼間、夜間共に環境基準を満足している傾向にある。

NO.1(津嘉山) 昼間(L_{Aeq})



注)平成12年度の結果は、昼間6時～8時、13時～16時、19時～20時、夜間23時～2時の結果より平均値を算出した。

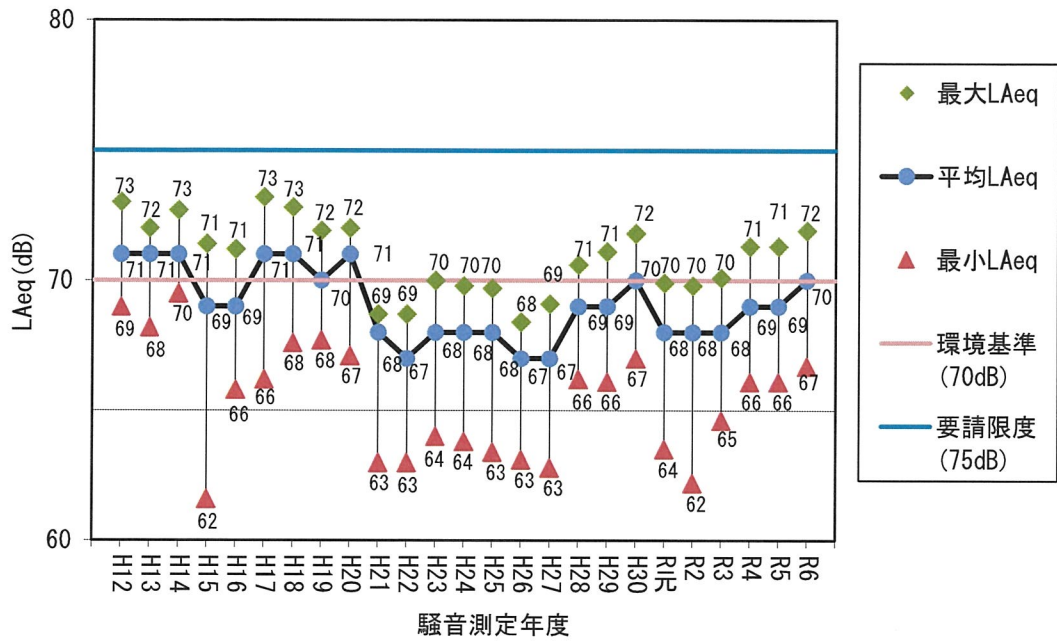
NO.1(津嘉山) 夜間(L_{Aeq})



注)平成12年度の結果は、昼間6時～8時、13時～16時、19時～20時、夜間23時～2時の結果より平均値を算出した。

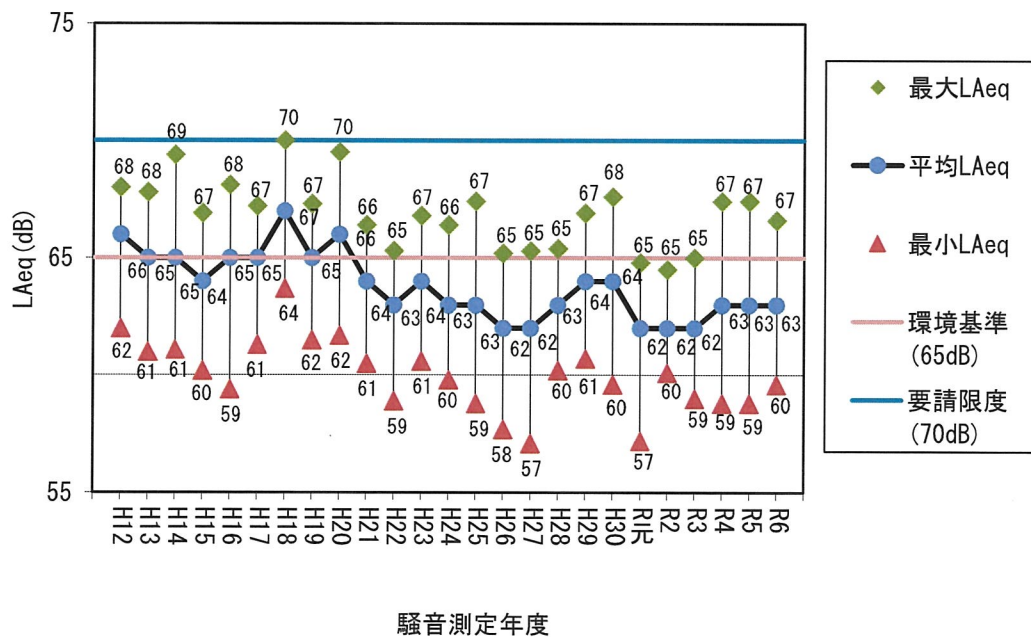
図2.5.1(1/3) NO.1 津嘉山 経年変化グラフ

NO.2(宮平) 昼間(LAeq)



注)平成12年度の結果は、昼間6時～8時、13時～16時、19時～20時、夜間23時～2時の結果より平均値を算出した。

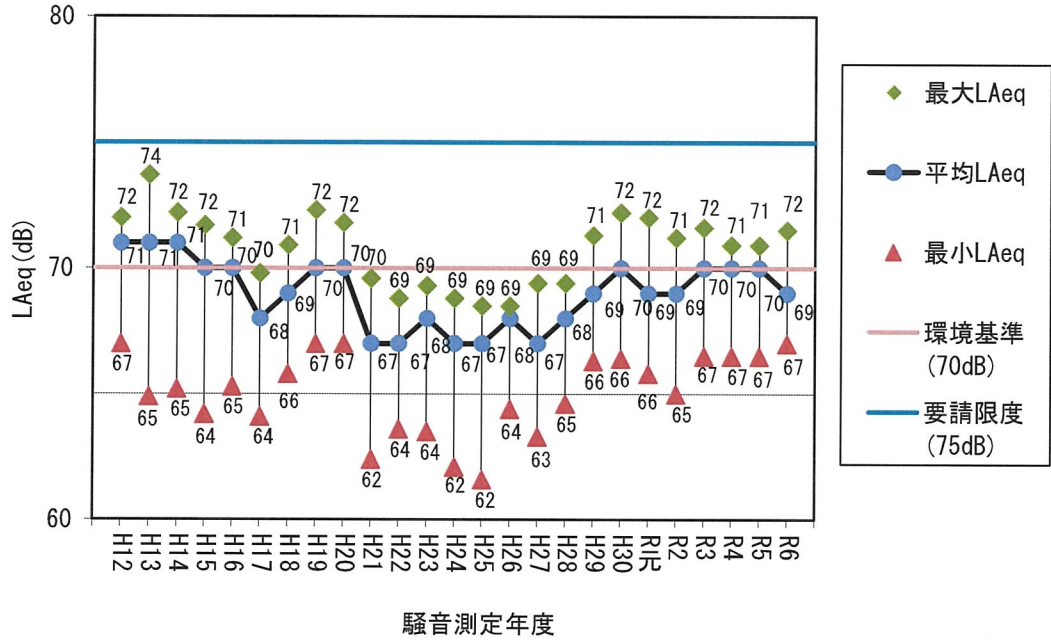
NO.2(宮平) 夜間(LAeq)



注)平成12年度の結果は、昼間6時～8時、13時～16時、19時～20時、夜間23時～2時の結果より平均値を算出した。

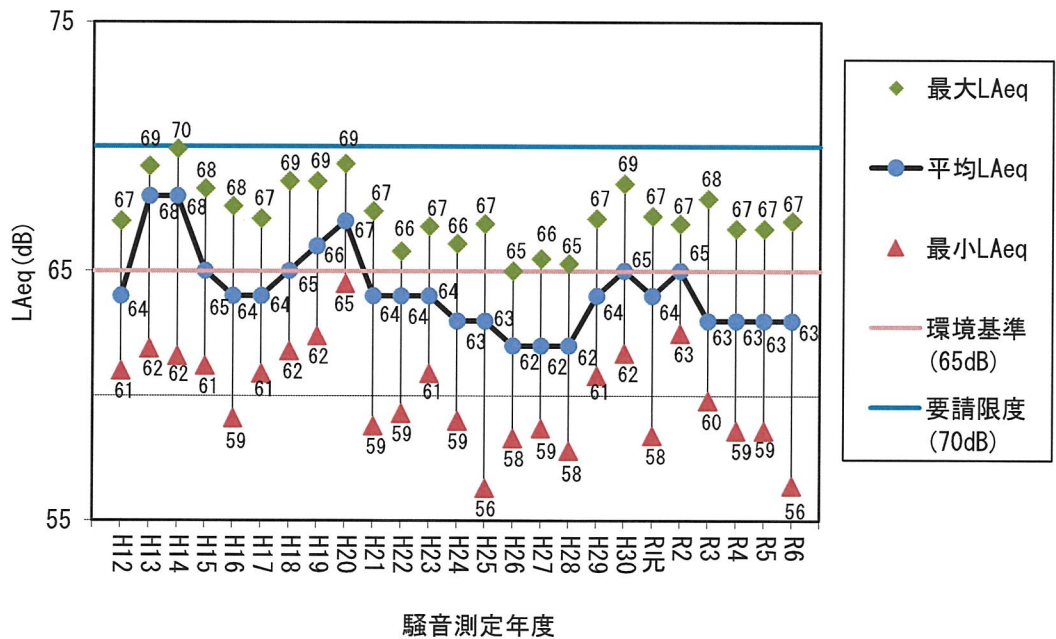
図2.5.1(2/3) NO.2 宮平 経年変化グラフ

NO.3(兼城) 昼間(LAeq)



注)平成12年度の結果は、昼間6時～8時、13時～16時、19時～20時、夜間23時～2時の結果より平均値を算出した。

NO.3(兼城) 夜間(LAeq)



注)平成12年度の結果は、昼間6時～8時、13時～16時、19時～20時、夜間23時～2時の結果より平均値を算出した。

図2.5.1(3/3) NO.3 兼城 経年変化グラフ