

問 オープンデータ^(※)活用をどう考えるか。

町長 町民参画、協働、地域課題解決、経済活性化、行政効率化につながるので、今後も推進していく。

**オープンデータ
活用をどう考
えるか**



玉城
陽平
議員

**[答]
今後も推進して
いく**

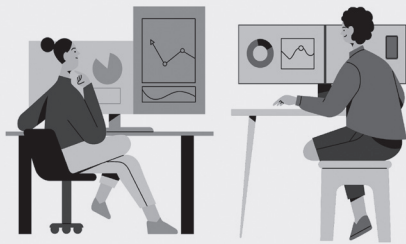
問 体制強化、人材育成はどうか。

町長 どちらも必要だ。自治体DXも踏まえて議論していく。現在、人材育成方針に記載がない。研修会等を検討する。



問 ITを用いて地域課題解決につなげる講座ができないか。

企画財政課長 データ公開を優先し、その次の段階で、出来るよう各課と協力していきたい。



(※)「オープンデータ」とは、PCでの読み取りに適した形式で、営利非営利問わず、無償で使えて、利用のルールが定められた公開データのこと。

中央公民館の果たすべき役割、デジタル化への対応

問 中央公民館の今後果たすべき役割をどう考えるか。

教育長 生涯学習拠点として、学び、体験、交流の拡充に時代に沿う形で取り組むことだ。

問 高い料金で利用が減れば、役割を果たせない。料金の見直しを。

教育長 先進地などを調査して、検討する。

問 自由に使えるWi-Fi、利用申請の電子化でデジタル化への対応を。

教育長 オンラインでの空き状況の可視化に取り組む。Wi-Fi無料化が可能かも含めてやっていく。

問 学習室の夜間開放、若い世代に使いやすい学割はどうか。

教育長 調査しながら取り組んでいく。

安倍元総理の国葬で半旗掲揚した経緯は？

岡崎
晋
議員



**[答]
私が庁議に提案して
決めた**

問 安倍元総理は沖縄県に厳しかった。県民や南風原町民の思いに配慮して慎重であるべきではなかったか。安倍元総理



の国葬で半旗掲揚した経緯はどうか。

町長 私が庁議に提案して決めた。私なりに十分考え判断したのでご理解願いたい。



役場での半旗掲揚

自治会活性化のため専属職員配置を

問 自治会が急速に衰退している。各種団体の活動活性化を図り、自治会間交流を促す等自治会運営をサポートするため専属職員を配置せよ。職員も社協の皆さんもよく頑張っているが兼務が多く多忙で、横に繋がっていないがどうか。

町長 区長会との連携は総務課班長が、各種団体との連携は各担当課職員が担っているので専属職員配置は考えていない。

シルバー人材センター早期創設を

問 シルバー人材センターは高齢者の生きがいと活躍、医療介護費抑制のために有効ではないか。早期創設を求めるがどうか。

民生部長 高齢者の生きがいと活躍はセンターの目的であるが、医療介護費の抑制はその根拠がないので有効かどうか答えられない。

問 県内に18のセンターがあるが、本町に必要ないか調査研究したことはあるか。

産業振興課長 他市町村のセンターの業務の6割が公共からの受注。本町は既に福祉施設や役場のすぐやる班が実施しているので、設置は厳しい。

QRコードを読み取ることで各議員の質問の様子を見ることができます。