

**問** 観光協会の推進する民泊はどのような状況か。

**経済建設部長** 民泊受入家庭は町内に21か所ある。観光協会は民泊を推進しているが、現時点で町内へ民泊に来ることが決まった団体はない。

**問** 観光協会が旧社会福祉センター跡を宿泊施設として改修できないか要請しているが、どのように考えるか。

**副町長** 宿泊施設の改修にあたっては、観光協会、商工会とも意見交換して、調査検討していきたい。

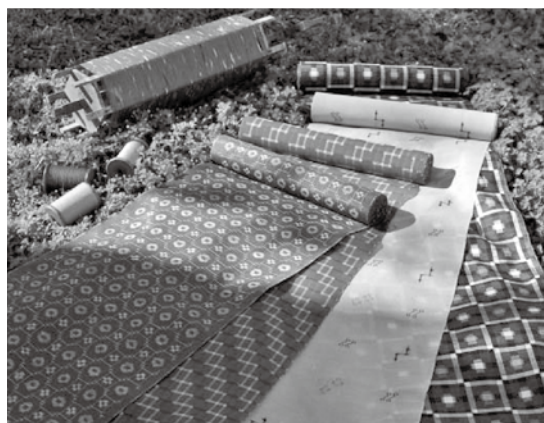
**問** JAファーマーズマーケットの計画はどうなっているか。

**副町長** 南風原ファーマーズ建設は、地権者全員に測量の同意を得て測量に入っている。今後開発許可申請を提出する予定と聞いている。

## 拠点づくりで観光振興を図れ



宮城 清政 議員



琉球絨など特産品の販路拡大は観光振興にもつながります。

**問** ファーマーズが建設されたあと、町特産品の販売拠点としてJAに要請すべきと思うがどのように考えるか。

**副町長** 建設が決定したら、町の特産コーナー設置をJAへ要請していきたい。

**経済建設部長** 提案のとおり、町の特産品の販路拡大が大きな課題である。建設が決まり次第、正式にコーナー設置が実現できるように図りたい。

### 県営住宅再生計画を問う

**問** 県の報告書によると、最終計画案として第一団地は90戸、第二団地は46戸が最適とされているが、どう思うか。

**副町長** 報告書の第一団地90世帯で自治会運営が危惧される。住民アンケート結果でも自治会は200世帯以上を要望しており、町もそれを尊重する。

**問** 県の計画によると翔南小の児童は減り、津嘉山小が増えるがどう思うか。

**副町長** 津嘉山小は区画整理も進み、児童の増加が見込まれる。翔南小は横ばい状態のため、第二団地は現在の戸数維持が望ましい。

**問** 第一団地と一緒に県へ要請できないか。

**町長** 町は自治会と同じ考えを持っていて。行動を共にがんばっていききたい。